



# ฐานข้อมูลแหล่งเรียนรู้/ ภูมิปัญญาท้องถิ่น



เทศบาลตำบลปากท่อ

ตำบลปากท่อ อำเภอแม่ลาว จังหวัดเชียงราย

## ฐานข้อมูลแหล่งเรียนรู้/ภูมิปัญญาท้องถิ่น

โดย

### เทศบาลตำบลปากท่อ

รัฐธรรมนูญแห่งราชอาณาจักรไทย พุทธศักราช 2560 มาตรา 57 รัฐต้อง (1) อนุรักษ์ ฟื้นฟู และส่งเสริมภูมิปัญญาท้องถิ่น ศิลปะ วัฒนธรรม ขนบธรรมเนียมและจารีตประเพณี อันดีงามของท้องถิ่น และของชาติ และจัดให้มีพื้นที่สาธารณะ สำหรับกิจกรรมที่เกี่ยวข้อง รวมทั้ง ส่งเสริมและสนับสนุนให้ ประชาชน ชุมชน และองค์กรปกครองส่วนท้องถิ่น ได้ใช้สิทธิและมีส่วน ร่วมในการดำเนินการด้วย ภูมิปัญญาไทยมีความสำคัญอย่างยิ่ง ช่วยสร้างชาติให้เป็นปึกแผ่นมั่นคง สร้างความภาคภูมิใจและศักดิ์ศรี เกียรติภูมิ แก่คนไทย สามารถปรับ ประยุกต์หลักธรรมคำสอน ทางศาสนาใช้กับชีวิตได้อย่างเหมาะสมสร้างความสมดุลระหว่างคนกับสังคม และธรรมชาติได้ อย่างยั่งยืน ช่วยเปลี่ยนแปลงปรับปรุงวิถีชีวิตของคนไทย ให้เหมาะสมได้ตามยุค

กองการศึกษา ศาสนา และวัฒนธรรม เทศบาลตำบลปากท่อได้เล็งเห็น ความสำคัญของ แหล่งเรียนรู้/ภูมิปัญญาท้องถิ่น จึงได้จัดหาโครงการสำรวจฐานข้อมูลแหล่งเรียนรู้/ภูมิปัญญาท้องถิ่น ประชาชนชาวบ้าน หรือปราชญ์ท้องถิ่น เพื่อให้ข้อมูลแหล่งเรียนรู้/ภูมิปัญญาท้องถิ่น ประชาชนชาวบ้าน หรือ ปราชญ์ ท้องถิ่น เพื่อสืบสานและอนุรักษ์ แหล่งเรียนรู้/ภูมิปัญญาท้องถิ่นที่สำคัญและมีประโยชน์ไว้ไม่ให้ สูญหายไปจาก ชุมชน และหวังเป็นอย่างยิ่งว่าฐานข้อมูลแหล่งเรียนรู้/ภูมิปัญญาท้องถิ่น ประชาชนชาวบ้าน หรือปราชญ์ท้องถิ่น เล่มนี้จะเป็นประโยชน์ต่อสาธารณชนในการศึกษา แหล่งเรียนรู้/ภูมิปัญญาท้องถิ่น ประชาชนชาวบ้าน หรือ ปราชญ์ท้องถิ่น ต่อไป ประเภทของแหล่งเรียนรู้/ภูมิปัญญาท้องถิ่น ภูมิปัญญาท้องถิ่น หมายถึง ทุกสิ่งทุกอย่างที่ชาวบ้าน คิดค้นขึ้น แล้วนำมาปรับปรุง แก้ไขพัฒนาแก้ปัญหา เป็นทั้ง สติปัญญาและองค์ความรู้ทั้งหมดของชาวบ้าน ดังนั้น จึงมีความ ครอบคลุมเนื้อหาสาระและแนวทางดำเนิน ชีวิตในวงกว้าง แหล่งเรียนรู้/ภูมิปัญญาท้องถิ่นประกอบไปด้วยองค์ ความรู้ใน หลายวิชา ดังที่ สำนักงาน คณะกรรมการการศึกษาแห่งชาติ(2541) ได้จำแนกไว้รวม 10 สาขา คือ

1. สาขาเกษตรกรรม หมายถึง ความสามารถในการผสมผสานองค์ความรู้ ทักษะ และ เทคนิคด้าน การเกษตรกับเทคโนโลยี โดยการพัฒนามาบนพื้นฐาน คุณค่าดั้งเดิม ซึ่งคนสามารถพึ่งพา ตนเองในสภาวะการณ์ ต่าง ๆ ได้ เช่น การทำการเกษตรแบบผสมผสาน การแก้ปัญหา การเกษตร เป็นต้น
2. สาขาอุตสาหกรรมและหัตถกรรม (ด้านการผลิตและการบริโภค) หมายถึง การรู้จัก ประยุกต์ใช้ เทคโนโลยีสมัยใหม่ในการแปรรูปผลผลิตเพื่อ เชลล่อการนำเข้าตลาด เพื่อแก้ปัญหาด้าน การบริโภคอย่าง ปลอดภัย ประหยัด และเป็นธรรมอันเป็นกระบวนการให้ชุมชนท้องถิ่นสามารถ พึ่งตนเองทาง เศรษฐกิจได้ ตลอดทั้งการผลิตและการจัดจำหน่ายผลผลิตทางหัตถกรรม เช่น การรวมกลุ่มของกลุ่มโรงงานยางพารา กลุ่มหัตถกรรม และอื่น ๆ เป็นต้น

3. สาขาการแพทย์ไทย หมายถึง ความสามารถในการจัดการป้องกันและ รักษาสุขภาพ ของคนในชุมชน โดยเน้นให้ชุมชนสามารถพึ่งพาตนเองทาง ด้านสุขภาพและอนามัยได้

4. สาขาการจัดการทรัพยากรธรรมชาติและสิ่งแวดล้อม หมายถึง ความสามารถเกี่ยวกับ การจัดการทรัพยากรธรรมชาติและสิ่งแวดล้อม ทั้งอนุรักษ์ การพัฒนา และใช้ประโยชน์จากคุณค่า ของทรัพยากรธรรมชาติและสิ่งแวดล้อมอย่างสมดุลและยั่งยืน

5. สาขากองทุนและธุรกิจชุมชน หมายถึง ความสามารถในด้านบริหารจัดการ การค้า การ สหสัมพันธ์และบริการกองทุนและธุรกิจชุมชน ทั้งที่เป็นเงินตราและ โภคทรัพย์เพื่อเสริมชีวิตความเป็นอยู่ของสมาชิกในชุมชน

6. สาขาสวัสดิการ หมายถึง ความสามารถในการจัดสวัสดิการในการประกัน คุณภาพชีวิต ของคนให้เกิดความมั่นคงทางเศรษฐกิจ สังคม และ วัฒนธรรม

7. สาขาศิลปกรรม หมายถึง ความสามารถในการผลิตผลงานทางด้านศิลปะ สาขาต่าง ๆ เช่น จิตรกรรม ประติมากรรม วรรณกรรม ทัศนศิลป์ คีตศิลป์ เป็นต้น

8. สาขาจัดการ หมายถึง ความสามารถในการบริหารการจัดการดำเนินงาน ด้านต่าง ๆ ทั้ง ขององค์กรชุมชน องค์กรทางสังคมอื่น ๆ ในสังคมไทย เช่น การจัดการองค์กรของกลุ่มแม่บ้าน ระบบผู้เฒ่าผู้แก่ในชุมชน เป็นต้น กรณีของการจัดการศึกษาเรียนรู้ นับได้ว่าเป็นภูมิปัญญาสาขา การจัดการที่มีความสำคัญ เพราะการจัดการศึกษาเรียนรู้ดี หมายถึงกระบวนการเรียนรู้พัฒนา และถ่ายทอดความรู้ภูมิปัญญาไทยที่มีประสิทธิผล

9. สาขาภาษาและวรรณกรรม หมายถึง ความสามารถผลิตผลงาน เกี่ยวกับด้านภาษา ทั้ง ภาษาถิ่น ภาษาโบราณ ภาษาไทย และการใช้ภาษา ตลอดทั้งด้านวรรณกรรมทุกประเภท

10. สาขาศาสนาและประเพณีหมายถึง ความสามารถประยุกต์และ ปรับใช้หลักธรรม คาสอนทางศาสนาความเชื่อและประเพณีดั้งเดิมที่มีคุณค่า ให้เหมาะสมต่อการประพฤติปฏิบัติให้ บังเกิดผลดีต่อบุคคลและสิ่งแวดล้อม เช่น การถ่ายทอดหลักศาสนา การบวชป่า การประยุกต์ ประเพณีบุญประเพณีต่าง ๆ เป็นต้น

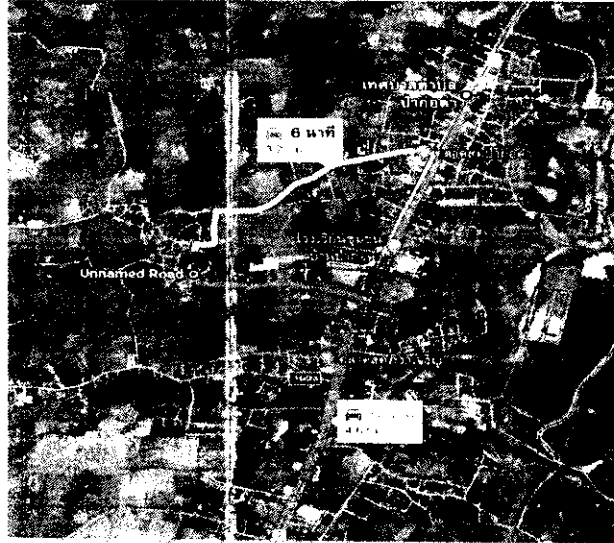
# ด้านอุตสาหกรรมและพลังงาน

# ชื่อแหล่งเรียนรู้/ภูมิปัญญา

กลุ่มผลิตโคม ตุง

## สถานที่ตั้ง

หมู่ที่ ๓ ตำบลปากอ่อดำ อำเภอแม่ลาว จังหวัดเชียงราย รหัสไปรษณีย์ ๕๗๒๕๐



## ข้อมูล (ความเป็นมา สถานการณ์ปัญหา)

กลุ่มผู้สูงอายุบ้านห้วยसानตอนจั้น หมู่ ๓ ตำบลจอมหมอกแก้ว อำเภอแม่ลาว จังหวัดเชียงราย ก่อตั้งประมาณ ปี พ.ศ. ๒๕๕๓ โดยมีสมาชิกทั้งหมด ๕๐ คน ก่อตั้งโดย นายอ้าย ไชศรี เป็นประธานกลุ่ม ได้ดำเนินการจัดกิจกรรมจักสาน กิจกรรมโคม ตุงในรูปแบบต่างๆ ปัจจุบัน นายถนอม ชัยวรรณ เป็นประธานกลุ่มปัจจุบัน กลุ่มผู้สูงอายุจึงตระหนัก ถึงการสร้างองค์ความรู้ใหม่ๆให้เกิดเป็นอาชีพ และเพิ่มความสามารถ ในการสร้างรายได้ในยามว่าง จึงได้ร่วมศึกษาการทำโคม ตุงล้านนา ตลอดจนสอบถามความต้องการของกลุ่มลูกค้า รวมไปถึงตลาด ที่มีความต้องการผลิตภัณฑ์ ทำให้กลุ่มผู้สูงอายุได้มีการจัดทำโคม ตุงล้านนา อันจะเป็นแนวทางในการสานต่อองค์ความรู้ ภูมิปัญญาท้องถิ่น สร้างความรักความสามัคคี สร้างรายได้แก่ตนเองและชุมชน อันเป็นผลในการใช้เวลาว่างให้เป็นประโยชน์จากการว่างงาน และสามารถนำองค์ความรู้นี้ไป ใช้เผยแพร่ ให้ลูกหลาน สืบต่อไป ส่วนใหญ่แล้วเป็นผู้เฒ่าผู้แก่ชุมชนบ้านห้วยसानตอนจั้นร่วมตัวการทำกิจกรรม เพื่อสร้างรายได้ให้แก่กลุ่มผู้สูงอายุในชุมชน งานจักสานเป็นงานที่ไม่ลำบากและไม่เหน็ดเหนื่อยมากกลุ่มผู้สูงอายุได้รับความรู้จากวิทยากรในการผลิตโคม ตุง ล้านนา รูปแบบต่างๆ และฝึกปฏิบัติจริงจนเกิดความชำนาญ สามารถผลิตโคมตุงได้หลายขนาด หลายรูปแบบ

## วัตถุประสงค์ของการจัดตั้งแหล่งเรียนรู้

๑. เพื่อเป็นศูนย์เรียนรู้การเพิ่มประสิทธิภาพการทำงานของคนในชุมชนให้มีอาชีพและสามารถพึ่งพาตนเองได้

๒. เพื่ออนุรักษ์ความเป็นล้านนาให้แก่คนรุ่นหลังได้เห็นสืบไป

## สมาชิก/คณะกรรมการ/ผู้มีส่วนเกี่ยวข้อง

๑. นายถนอม	ชัยวรรณ
๒. นางบัวจันทร์	วรรณมูล
๓. นางนงนุช	ภิราธร
๔. นางพอง	การะเอก
๕. นางบัวผัด	ผาริน
๖. นางลำดวน	ชัยรัตน์
๗. นางเอ๋ย	ลาวา
๘. นางพอย	ชัยรัตน์
๙. นางพอง	ทाराช
๑๐. นางพร	มาয়া
๑๑. นางสาวเอกรวี	ไพศรี
๑๒. นางจันทร์	วงษารัตน์

## นวัตกรรมของแหล่งเรียนรู้

โคมตุ้ง เป็นศิลปะพื้นบ้านของชาวเหนือ หรือชาวล้านนา เป็นงานประดิษฐ์ ที่สะท้อนวัฒนธรรมของชาวเหนือ หรือชาวล้านนา เป็นการสร้างสรรค์ผลงาน หรือมอบให้แก่ บุคคลอันเป็นที่เคารพรักประเพณีทางภาคเหนือ หรือชาวล้านนา ตุ้ง เป็นส่วนประกอบในงานต่างๆ เสมอ งานมงคล จะพบตุ้งนานาชนิดร่วมอยู่ด้วย เช่นงานทำบุญ ขึ้นปีใหม่ สงกรานต์ งานปอยหลวง งานเฉลิมฉลอง เทศกาลต่างๆ กลุ่มผู้สูงอายุรวมกลุ่มกัน อนุรักษ์ การทำโคมต่างๆ ให้สืบทอดต่อไป โคมสามารถนำไปใช้งาน ประดับตกแต่งตามบ้าน อาคาร ร้านอาหาร หรือ ตามสถานที่ต่างๆ เพื่อความสวยงาม ในอดีต จนถึงปัจจุบัน ชาวล้านนาหรือชาวเหนือ นิยมนำมาใช้ในงาน

## งานและกิจกรรมของแหล่งเรียนรู้

๑. เกิดศูนย์การเรียนรู้ ซึ่งการมีศูนย์เรียนรู้ทำให้เกิดการมีส่วนร่วม เกิดความภาคภูมิใจ ชุมชนเข้มแข็ง เข้าใจในวัฒนธรรมชุมชน เกิดจิตสำนึกร่วม เกิดการพึ่งตนเอง และเกิดการเรียนรู้

๒. เกิดกระบวนการมีส่วนร่วมภาคประชาชนและสถาบันการศึกษา

๓. เกิดการมีส่วนร่วมของผู้นำ

๔. อบรมให้ความรู้ ความเป็นมา และชนิดของโคมตุ้ง

๕. ชี้แจงขั้นตอนและวิธีการทำโคมตุ้ง

๖. ให้ความรู้และวิธีการใช้ประโยชน์จากการทำโคมตุ้ง

## เรื่องเด่นของแหล่งเรียนรู้

การสืบสานวัฒนธรรมองค์ความรู้ล้านนาไม่ให้เลือนหายไปและเป็นการใช้เวลาว่างให้เกิดประโยชน์สามารถสร้างรายได้ในเวลาว่างได้

## ชื่อวิทยากรประจำแหล่งเรียนรู้

๑.นางบัวจันทร์ วรรณมูล

๒.นางนงนุช ภีราษร

## กิจกรรมการเรียนรู้

๑.การให้ความรู้การผลิตโคม ตุง ล้านนา

๒.ทำโคม ๖ เหลี่ยม ๘ เหลี่ยม

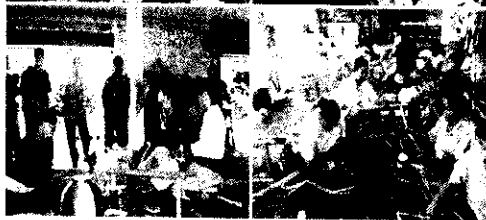
## สื่อและอุปกรณ์การเรียนรู้

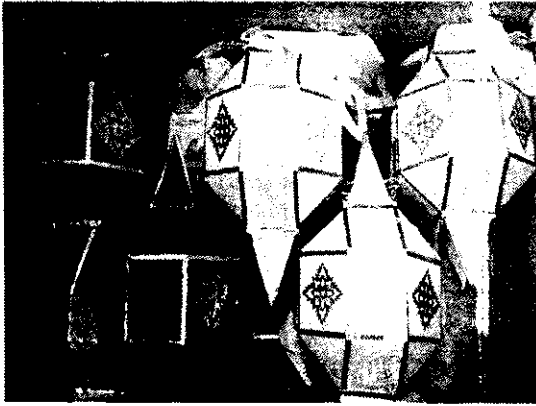
๑.แผ่นพับ

๒.วิทยากรให้ความรู้

กลุ่มเป้าหมายที่ต้องการสร้างการเรียนรู้ คนในชุมชน และทุกภาคส่วน

## รูปภาพกิจกรรม/แหล่งเรียนรู้







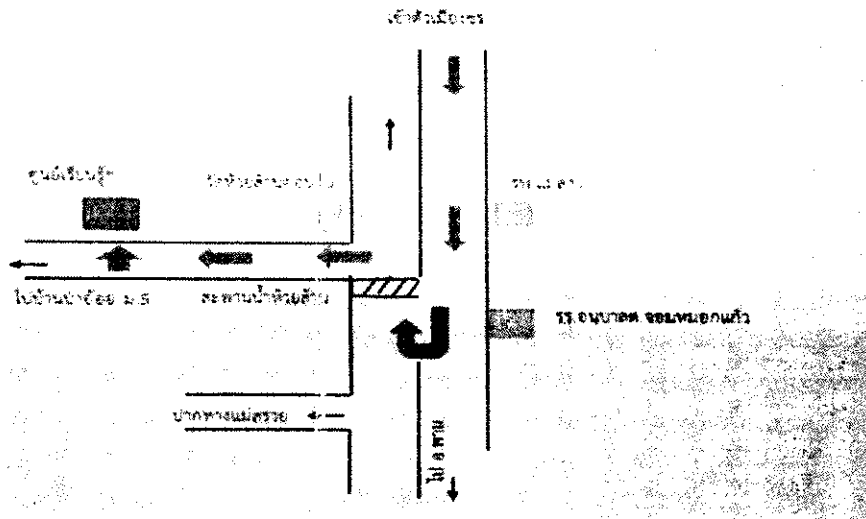
# ด้านเกษตรกรรม

## ชื่อแหล่งเรียนรู้/ภูมิปัญญา

กลุ่มการผลิตเงินค้ำเกษตรกรข้าวนาโยน

### สถานที่ตั้ง

บ้านห้วยส้านดอนจั่น หมู่ที่ ๓ ตำบลจอมหมอกแก้ว อำเภอแม่ลาว จังหวัดเชียงราย



### ข้อมูล (ความเป็นมา สถานการณ์ปัญหา)

การปลูกข้าวนาโยน หรือการปลูกข้าวโดยวิธีการโยนกล้า เป็นการทำนารูปแบบใหม่ โดยมีวัตถุประสงค์เพื่อควบคุมข้าววัชพืชและพืชทั่วไป โดยจากการศึกษาและปฏิบัติในการปลูกข้าวอินทรีย์ที่ศูนย์บริการวิชาการเกษตร อันเนื่องมาจากพระราชดำริ (ของมูลนิธิชัยพัฒนา) อำเภอลำลูกกา จังหวัดปทุมธานี ปี พ.ศ. ๒๕๔๕ - ๒๕๔๘ และเปรียบเทียบกับต้นทุนการผลิต พบว่า ต้นทุนต่ำที่สุดและยังให้ผลผลิตสูงกว่าการทำนาด้วยวิธีอื่น ๆ จากการศึกษาพบว่าอายุต้นกล้า ๑๒ - ๑๖ วัน และจำนวนต้นกล้า ๕๐ - ๖๐ ภาต มีความเหมาะสมมากที่สุด สามารถป้องกันและควบคุมข้าววัชพืชได้ดีมาก ใช้แรงงานเตรียมดินเพาะกล้า ๑๕๐ - ๒๐๐ ภาต/คน/วัน ใช้แรงงานโยนกล้า ๓ - ๕ ไร่/คน/วัน ที่สำคัญคือใช้เมล็ดเพียง ๓ - ๔ กิโลกรัม/ไร่ ประหยัดเมล็ดพันธุ์ได้ ๘๐ - ๘๕% สามารถแก้ปัญหาการขาดแคลนเมล็ดพันธุ์ที่มีคุณภาพมาตรฐานได้

มหาวิทยาลัยเทคโนโลยีราชมงคลล้านนา เชียงรายได้จัดโครงการยกระดับคุณภาพชีวิตชุมชนบ้านห้วยส้านดอนจั่น อ. แม่ลาว จ. เชียงราย ตั้งแต่ปี ๒๕๕๓ จนถึงปี ๒๕๕๕ ซึ่งการจัดโครงการดังกล่าว ทางมหาวิทยาลัยได้ถ่ายทอดองค์ความรู้ เรื่องปลูกข้าว นาโยน ให้แก่ชุมชน ตั้งแต่ปี ๒๕๕๓ และชุมชนก็ได้ลงมือทำ โดยนายมานัส ไชยรัตน์ เป็นต้นแบบ และเห็นผล สำเร็จเป็นที่ประจักษ์จากนั้น กลุ่มเกษตรกร บ้านห้วยส้านดอนจั่น ภายใต้โครงการยกระดับคุณภาพชีวิตชุมชนบ้านห้วยส้านดอนจั่น อ.แม่ลาว จ. เชียงราย จึงรับการติดต่อจากหน่วยงานต่างๆ เพื่อขอเข้ามาศึกษาดูงานตลอดจน มีการขยายผลไปยังชุมชนอื่น ใกล้เคียง

## วัตถุประสงค์ของการจัดตั้งแหล่งเรียนรู้

๑. เพื่อเป็นศูนย์เรียนรู้การเพิ่มประสิทธิภาพการผลิตสินค้าเกษตรเป็นแหล่งเรียนรู้เทคโนโลยีที่เหมาะสมโดยคำนึงถึงสภาพแวดล้อมที่เหมาะสมและมีระบบการผลิตที่สามารถพึ่งพาตนเองได้

๒. หาทางให้ต้นทุนการผลิตลดลงจึงได้มีแนวทางใหม่ เพื่อลดต้นทุนการผลิตคือการทำนาโยน การใช้ปุ๋ยสั่งตัด, การใช้ปุ๋ยอินทรีย์ชีวภาพ เข้ามาใช้เพื่อลดต้นทุนการผลิต

## สมาชิก/คณะกรรมการ/ผู้มีส่วนเกี่ยวข้อง

๑. นายมานัส ไชยรัตน์

## นวัตกรรมของแหล่งเรียนรู้

๑. การลดต้นทุนการผลิตข้าว

๒. ปุ๋ยสั่งตัด

๓. เครื่องโรยข้าว โรยดิน นาโยน

## งานและกิจกรรมของแหล่งเรียนรู้

การลดต้นทุน การผลิตสินค้าเกษตรปลอดภัยแก่ผู้บริโภค

## เรื่องเด่นของแหล่งเรียนรู้

๑. เทคโนโลยีการลดต้นทุนการผลิตข้าว

๒. เครื่องโรยข้าว โรยดิน นาโยน

## ชื่อวิทยากรประจำแหล่งเรียนรู้

๑. นายมานัส ไชยรัตน์

## กิจกรรมการเรียนรู้

ฐานการเรียนรู้ที่ : ๑. ฐานเรียนรู้การทำนาโยน เพื่อลดต้นทุนในการจ้างแรงงานในการปลูกข้าว และสามารถทำนาได้ จำนวนมากโดยใช้แรงงานเพียงจำนวนน้อย



## วัตถุประสงค์ของการจัดตั้งแหล่งเรียนรู้

๑. เพื่อเป็นศูนย์เรียนรู้การเพิ่มประสิทธิภาพการผลิตสินค้าเกษตรเป็นแหล่งเรียนรู้เทคโนโลยีที่เหมาะสมโดยคำนึงถึงสภาพแวดล้อมที่เหมาะสมและมีระบบการผลิตที่สามารถพึ่งพาตนเองได้

๒. หาทางให้ต้นทุนการผลิตลดลงจึงได้มีแนวทางใหม่ เพื่อลดต้นทุนการผลิตคือการทำนาโยน การใช้ปุ๋ยสั่งตัด, การใช้ปุ๋ยอินทรีย์ชีวภาพ เข้ามาใช้เพื่อลดต้นทุนการผลิต

## สมาชิก/คณะกรรมการ/ผู้มีส่วนเกี่ยวข้อง

๑. นายมานัส ไชยรัตน์

## นวัตกรรมของแหล่งเรียนรู้

๑. การลดต้นทุนการผลิตข้าว

๒. ปุ๋ยสั่งตัด

๓. เครื่องโรยข้าว โรยดิน นาโยน

## งานและกิจกรรมของแหล่งเรียนรู้

การลดต้นทุน การผลิตสินค้าเกษตรปลอดภัยแก่ผู้บริโภค

## เรื่องเด่นของแหล่งเรียนรู้

๑. เทคโนโลยีการลดต้นทุนการผลิตข้าว

๒. เครื่องโรยข้าว โรยดิน นาโยน

## ชื่อวิทยากรประจำแหล่งเรียนรู้

๑. นายมานัส ไชยรัตน์

## กิจกรรมการเรียนรู้

ฐานการเรียนรู้ที่ : ๑. ฐานเรียนรู้การทำนาโยน เพื่อลดต้นทุนในการจ้างแรงงานในการปลูกข้าว และสามารถทำนาได้ จำนวนมากโดยใช้แรงงานเพียงจำนวนน้อย



## สื่อและอุปกรณ์การเรียนรู้

๑.วิทยากรให้ความรู้

๒.แผนพับ

กลุ่มเป้าหมายที่ต้องการสร้างการเรียนรู้ คนในชุมชน และทุกภาคส่วน

## รูปภาพกิจกรรม



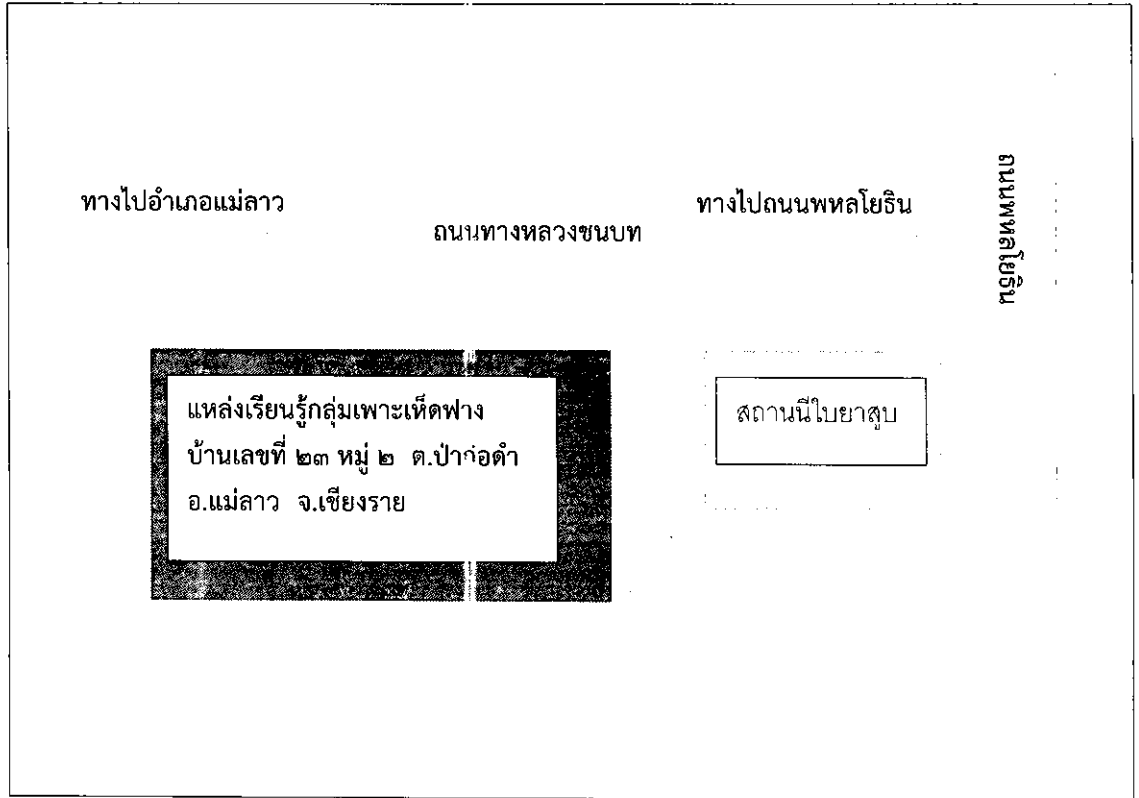


## ชื่อแหล่งเรียนรู้/ภูมิปัญญา

กลุ่มเพาะเห็ดนางฟ้า นางรม

### สถานที่ตั้ง

เลขที่ ๒๓ หมู่ ๒ ตำบลปากอคำ อำเภอแม่ลาว จังหวัดเชียงราย



### ข้อมูล (ความเป็นมา สถานการณ์ปัญหา)

กลุ่มเพาะเห็ดนางฟ้า นางรม ตั้งอยู่บ้านเลขที่ ๒๓ หมู่ ๒ ตำบลปากอคำ อำเภอแม่ลาว จังหวัดเชียงราย โดยเริ่มก่อตั้งเมื่อ เดือน พฤษภาคม ๒๕๕๓ โดยมีสมาชิกเริ่มแรก จำนวน ๒๑ คน โดยมีมติในที่ประชุมแต่งตั้ง นายอนันต์ แก้วใหม่ เป็นประธานกลุ่ม และได้ลงมือ ลงงูก จนประสบความสำเร็จ และในปี ๒๕๕๓ มีการประชุมภายในหมู่บ้านและในที่ประชุมหมู่บ้าน ได้ปรึกษากันในเรื่องของการจัดตั้งกลุ่มอาชีพภายในหมู่บ้าน ต่อมาในประมาณ พ.ศ. ๒๕๕๕ ทางเทศบาลตำบลปากอคำ ได้สนับสนุนสำหรับสร้างโรงเรือนและอุปกรณ์เพาะเห็ด ปี ๒๕๕๗ และในปัจจุบัน เนื่องจากสมาชิกในกลุ่ม มีอายุมากขึ้นเข้าสู่วัยผู้สูงอายุ บวกกับสุขภาพร่างกายไม่แข็งแรงและภายในกลุ่มจึงได้ปรึกษาร่วมกันกับทางเทศบาลตำบลปากอคำ ในเรื่องหยุดการเพาะเห็ดนางฟ้า ตั้งแต่ปี ๒๕๕๔ แต่การเพาะเห็ดนางฟ้า นางรม ทางนายอนันต์ แก้วใหม่ ไม่ได้ทั้งการเพาะเห็ดได้นำมาจัดทำเห็ดฟางภายในครัวเรือนจนถึงปัจจุบัน

## วัตถุประสงค์ของการจัดตั้งแหล่งเรียนรู้

๑. เพื่อใช้เวลาว่างให้เกิดประโยชน์
๒. เพื่อฝึกทักษะอาชีพการเพาะเห็ด และวิธีประกอบอาชีพสุจริต เป็นอาชีพเสริม
๓. เพื่อฝึกทักษะกระบวนการทำงาน
๔. เพื่อศึกษาและวางแผนวิธีการทำงานที่ถูกต้องตามขั้นตอน และวิธีการทำงานที่ถูกต้อง
๕. เพื่อช่วยสนับสนุนและเผยแพร่ความรู้ภูมิปัญญาไทยด้านการเกษตรร่วมกับศูนย์เรียนรู้ภูมิปัญญาไทย (การเพาะเห็ดแบบครบวงจร)

## สมาชิก/คณะกรรมการ/ผู้มีส่วนเกี่ยวข้อง

๑. นายอนันต์ แก้วใหม่
๒. นางแดง แก้วใหม่
๓. นายอุทัย แก้วใหม่
๔. นายสมพร แก้วใหม่
๕. นางณิชาพันธ์ แก้วใหม่

## นวัตกรรมของแหล่งเรียนรู้

ฐานการเรียนรู้คนเพาะเห็ดเป็นฐานที่จัดทำขึ้น เพื่อให้ผู้เรียนรู้ได้รับความหมาย ประเภทของเห็ด ประโยชน์ของการเพาะเห็ด อธิบายวงจรชีวิตเห็ดและรูปร่างดอกเห็ด จำแนกประเภทของการเพาะเลี้ยงเห็ด ได้ และสามารถปฏิบัติการเตรียมสถานที่สำหรับการเพาะเห็ด เตรียมวัสดุอุปกรณ์ต่าง ๆ ที่จำเป็นสำหรับการเพาะเห็ด การเตรียมโรงเรือนสำหรับการเพาะ เพื่อให้มีความรู้ความเข้าใจ และทักษะในการเพาะเห็ด ตามขั้นตอนที่ถูกต้อง สามารถผลิตและจำหน่ายได้ ตามต้องการของตลาด ด้วยความขยันอดทน ประหยัด ซื่อสัตย์ ทุกบ้านสามารถเพาะเลี้ยงเห็ดไว้รับประทานได้เอง การเพาะเลี้ยงเห็ดในบ้าน สามารถทำได้ง่ายในครอบครัว และสามารถทำเป็นอาชีพเสริมให้กับครอบครัวได้ สามารถใช้เวลาว่างให้เกิดประโยชน์ รู้จักกระบวนการทำงาน มีประสบการณ์ทำงาน สามารถนำไปประกอบอาชีพในอนาคตได้

## งานและกิจกรรมของแหล่งเรียนรู้

### ๑. อุปกรณ์ในการเพาะเห็ด

๑. ฟางข้าว	๔๐c มัด
๒. ปุ๋ยยูเรีย	๒๐ กิโลกรัม
๓. ปูนขาว	๑๐ กิโลกรัม
๔. แกลบอ่อน	๑๕c กิโลกรัม
๕. ถูร้อนใส	ขนาด ๘x๑๒ ๑๕ กิโลกรัม
๖. ยางรัด	๑ กิโลกรัม
๗. แกลบทำเชื้อเพลิง	๑๒๐ กระสอบ
๘. เชื้อเห็ด	๑๒c ขวด



## ๒.เรียนรู้ ขั้นตอนการผลิตเห็ดและการเพาะเห็ด

๑.นำฟางมากองแล้วรดน้ำให้ชุ่ม ทิ้งไว้ประมาณ ๑ วัน

๒.นำฟางมาตัดเป็นท่อนๆ ความยาวประมาณ ๑ ฟุต และหมักไว้โดยใช้ปุ๋ยยูเรียใส่ในขั้นตอนการหมัก

๓.หลังจากหมักได้ ๒ วัน ทำการพลิกกองฟาง โดยในขั้นตอนการพลิกให้ผสมปูนขาวลงไปด้วย แล้วหมักอีก ๓ วัน

๔.ทำการพลิกกองฟางอีกครั้ง โดยขั้นตอนนี้ให้ผสมแกลบอ่อนลงไปด้วย หมักต่ออีก ๓ วัน ทำการยัดก้อนเห็ด โดยขั้นตอนนี้ใช้ระยะเวลาประมาณ ๑๐ วัน โดยจะผลิตก้อนเห็ดได้ประมาณ ๖,๐๐๐ ก้อน

๕.นำก้อนเห็ดที่ได้มานึ่งในถัง ๒๐๐ ลิตร โดยใช้แกลบเป็นตัวเชื้อเพลิงในการนึ่ง แต่ละครึ่งใช้เวลาประมาณ ๒ ชั่วโมง จากนั้นนำก้อนเห็ดออกจากถังและนำมาพักไว้ ๑ คืน

๖.นำก้อนเห็ดที่ผ่านการนึ่งแล้ว นำมาใส่เชื้อเห็ดแล้วนำไปพักไว้ที่โรงพัก โดยนำมาเรียงกันไว้เป็นชั้นๆ ทิ้งไว้ประมาณ ๓๕ วัน ก็สามารถนำก้อนเห็ดไปไว้ที่โรงเรือนและเปิดปากถุงเห็ด ใช้เวลาประมาณ ๔ วัน ก็สามารถนำเห็ดไปขาย

## เรื่องเด่นของแหล่งเรียนรู้

กระบวนการผลิตและการเพาะปลูก เห็ดนางฟ้า นางรม

## ชื่อวิทยากรประจำแหล่งเรียนรู้

๑.นายอนันต์ แก้วใหม่

๒.นายอุทัย แก้วใหม่

กิจกรรมการเรียนรู้ การบรรยาย การนำเสนอผลงาน

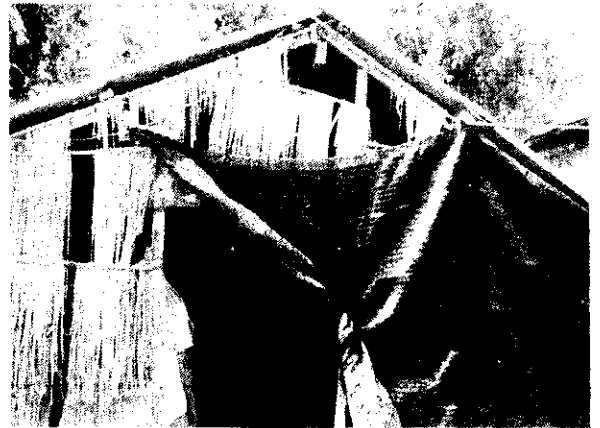
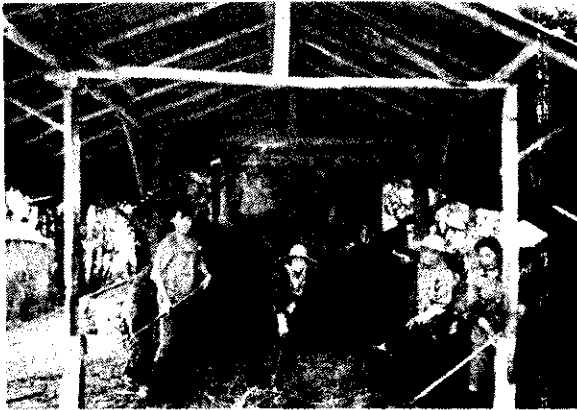
## สื่อและอุปกรณ์การเรียนรู้

๑.แผ่นพับ

๒.วิทยากรนำเสนองาน

กลุ่มเป้าหมายที่ต้องการสร้างการเรียนรู้ คนในชุมชน และทุกภาคส่วน

รูปภาพกิจกรรม/แหล่งเรียนรู้

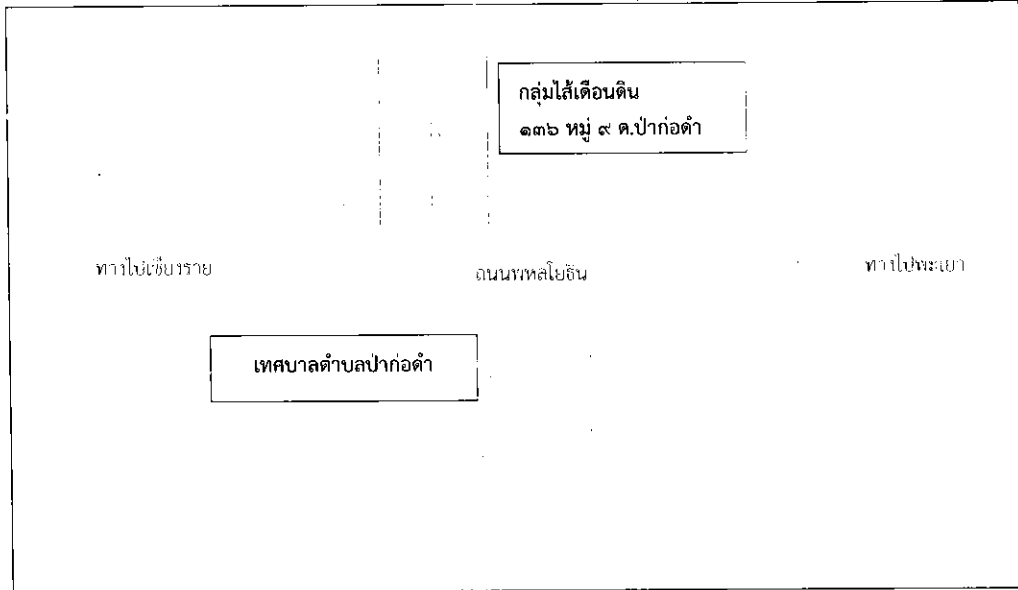


## ชื่อแหล่งเรียนรู้/ภูมิปัญญา

กลุ่มจัดการขยะอินทรีย์ด้วยการเลี้ยงไส้เดือนดิน

### สถานที่ตั้ง

เลขที่ ๑๓๖ หมู่ ๙ ต.ปากอ่ดำ อ.แม่ลาว จ.เชียงราย



### ประวัติความเป็นมา

กลุ่มเลี้ยงไส้เดือน เพื่อกำจัดขยะเปียกเป็นลักษณะการดำเนินงานของระบบสิ่งแวดล้อมและการจัดการขยะในชุมชน โดยกลุ่มเลี้ยงไส้เดือน เพื่อสลายขยะเปียก ได้สนใจในการแก้ปัญหาสิ่งแวดล้อมในชุมชน โดยเฉพาะแก้ปัญหาขยะเปียกจากเศษอาหารในชุมชนที่มีจำนวนมาก ทั้งจากในครัวเรือนเอง และจากโรงเรียนเอกชนซึ่งอยู่ในพื้นที่จากนั้นได้มีการรวมกลุ่มกันของกลุ่มผู้สนใจทดลองเลี้ยงไส้เดือนเพื่อกำจัดขยะเปียกขึ้น ซึ่งผลผลิตที่ได้ คือ ปุ๋ยน้ำชีวภาพจากมูลไส้เดือน จัดว่าเป็นปุ๋ยที่มีคุณค่าทางอินทรีย์วัตถุและมีคุณค่าธาตุอาหารสูงโดยแบ่งให้สมาชิกได้นำไปใช้ในครัวเรือน มีการส่งเสริมการทำเกษตรในชุมชนเปลี่ยนมาใส่ปุ๋ยอินทรีย์แทน ซึ่งทำให้ได้ผลผลิตที่มีคุณภาพและปลอดภัยต่อสุขภาพ เหลือจากนั้นจึงนำมา จำหน่ายเพื่อสร้างรายได้เสริมและแบ่งส่วนหนึ่งให้กับสวัสดิการชุมชน ถือว่าเป็นการสร้างคุณค่าเพิ่มให้กับขยะอินทรีย์

กลุ่มเลี้ยงไส้เดือนได้เล็งเห็นปัญหาขยะเปียกในชุมชน เนื่องจากในพื้นที่มีสถานประกอบการจำนวนมาก เช่น ตลาดสด ร้านอาหารและโรงเรียนทำให้มีปริมาณขยะเปียกเป็นจำนวนมาก ทางสมาชิกเทศบาลตำบลปากอ่ดำในชุมชน ได้ต่อยอดแนวคิดทางการจัดการขยะจากการไปศึกษาดูงาน กลุ่มเลี้ยงไส้เดือนดิน มหาวิทยาลัยแม่โจ้ จังหวัดเชียงใหม่ นอกเหนือจากการลดปริมาณขยะในชุมชนแล้ว ยังเป็นการส่งเสริมสุขภาพที่ดีของคนในชุมชนเป็นการสร้างการมีส่วนร่วมกันของคนในชุมชนอันนำไปสู่การสร้างความเข้มแข็งของชุมชน และสามารถเป็นต้นแบบในการถ่ายทอดความรู้สู่ชุมชนอื่นต่อไป

## วัตถุประสงค์ของการจัดตั้งแหล่งเรียนรู้

- ๑.ให้ผู้เข้ารับการอบรมให้ทราบถึงแนวความคิดการมีส่วนร่วมและวิธีการกำจัดขยะเปียกในชุมชนโดยชุมชน
- ๒.เพื่อให้ผู้เข้ารับการอบรมได้แลกเปลี่ยนเรียนรู้วิธีการ/ขั้นตอนเลี้ยงไส้เดือนและการทำปุ๋ยมูลไส้เดือน และปุ๋ยน้ำไส้เดือน
- ๓.ให้ผู้เข้ารับการอบรมให้เรียนรู้ถึงการสร้างจิตสำนึกของคนในชุมชนต่อการจัดการขยะแบบมีส่วนร่วมเพื่อแก้ไขปัญหาในการกำจัดและสร้างมูลค่าเพิ่มขยะเปียกและเศษอาหาร

## สมาชิก/คณะกรรมการ/ผู้มีส่วนเกี่ยวข้อง

- ๑.นายบุญทา ขอบขันคำ

## นวัตกรรมของแหล่งเรียนรู้

ผลจากการดำเนินงานของกลุ่มจัดการขยะอินทรีย์ด้วยการเลี้ยงไส้เดือนดิน เพื่อย่อยสลายขยะเปียกผลผลิต ผลลัพธ์ที่เกิดขึ้นของกลุ่มที่เกิดขึ้น มีผลลัพธ์ ทำให้เกิดการสร้างจิตสำนึกที่ดีด้านสิ่งแวดล้อมร่วมกัน เกิดการรวมกลุ่มอย่างเข้มแข็งและความภาคภูมิใจของชุมชน เกิดการเปลี่ยนแปลงจากการใช้ปุ๋ยเคมีเป็นปุ๋ยอินทรีย์ และสร้างมูลค่าเพิ่มกับขยะเปียก และยังเป็นการลดปริมาณขยะในชุมชนคืนสวัสดิการแก่ชุมชน

## งานและกิจกรรมของแหล่งเรียนรู้

### ๑.เรียนรู้ขั้นตอนการเลี้ยงไส้เดือนดิน

๑.๑.การเตรียมบ้านไส้เดือนดิน อันดับแรกจะต้องเตรียมบ้านให้ไส้เดือนก่อน ซึ่งจะใช้ภาชนะที่หาได้ง่ายในห้องถิ่น เช่น ถังพลาสติก กะละมังพลาสติก บ่อซีเมนต์ เป็นต้น

๑.๒.การสร้างบ้านไส้เดือน ไ่วโนที่ร่ม ไม่ตากแดด อากาศถ่ายเท นำภาชนะส่วนที่ ๑ ไว้ข้างสุด เพื่อเป็นที่รวบรวมน้ำหมักมูลไส้เดือนดิน จากนั้นนำภาชนะส่วนที่ ๒ ซึ่งมีขนาดใหญ่กว่าส่วนที่ ๑ มาวางซ้อนเพื่อเป็นที่สำหรับเลี้ยงไส้เดือนดิน

๑.๓.การเตรียมที่อยู่ไส้เดือนดิน วางท่อให้เรียง และเป็นแถว ใส่ขี้วัวที่แช่แล้ว ปริมาณ ดินร่วน ๔ ส่วน ,มูลวัว ๑ ส่วน ,ขุยมะพร้าว ๒ ส่วน

๑.๔.การให้อาหารไส้เดือน คือใช้ขยะเปียกที่ย่อยสลายได้ เช่น มูลฝอยอินทรีย์ ต่างๆ เช่น เศษผัก เศษผลไม้ เศษอาหาร

๑.๕.สภาพแวดล้อมที่มีอิทธิพลต่อไส้เดือน ไม่มีความร้อน ไม่เปียกฝน และไม่แห้งเกินไป มีอากาศถ่ายเทดี ดินที่มีสภาพเป็นกลาง

๑.๖.ศัตรูของไส้เดือนดิน มด หนู นก ไร้ง่า ตะเข็บ หอย ูง

๑.๗.การคัดแยกไส้เดือนดิน เตรียมภาชนะ กะละมัง ถัง ไว้คัดแยก

๑.๘.วิธีการใช้ประโยชน์ คือมูลไส้เดือนดินที่คัดแยกแล้ว นำไปทำปุ๋ยดิน,น้ำหมักมูลไส้เดือนนำไปรดพืชผัก ผลไม้ ไม้ดอกเพื่อช่วยการเจริญเติบโต,ตัวไส้เดือนสามารถขยายพันธ์หรือนำไปจำหน่ายต่อไปได้

๑.๙.สาเหตุของปัญหาและการแก้ไขปัญหาจากการเลี้ยงไส้เดือนดิน

เรื่องเด่นของแหล่งเรียนรู้

การพัฒนาการเลี้ยง การดูแล การให้อาหารจนเกิดเป็นภูมิปัญญาของการใช้ธรรมชาติบำบัดธรรมชาติ

ชื่อวิทยากรประจำแหล่งเรียนรู้

๑.นายบุญทา ขอบขันคำ

กิจกรรมการเรียนรู้ การบรรยาย การนำเสนอผลงาน

สื่อและอุปกรณ์การเรียนรู้

๑.แผ่นพับ

๒.วิทยากรให้ความรู้

กลุ่มเป้าหมายที่ต้องการสร้างการเรียนรู้ คนในชุมชน และทุกภาคส่วน

รูปภาพกิจกรรม/แหล่งเรียนรู้

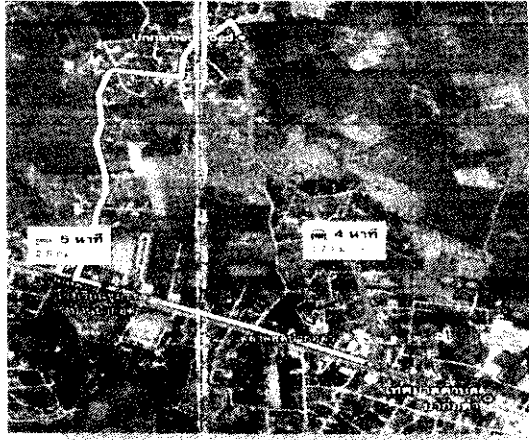


## ชื่อแหล่งเรียนรู้/ภูมิปัญญา

ปุ๋ยอินทรีย์ชีวภาพอัดเม็ด หมู่ที่ ๗

### สถานที่ตั้ง

ศาลาประชาธิปไตย หมู่ ๗ ตำบลปากอ่อดำ อำเภอแม่ลาว จังหวัดเชียงราย รหัสไปรษณีย์ ๕๗๒๕๐



### ข้อมูล (ความเป็นมา สถานการณ์ปัญหา)

ปุ๋ยอินทรีย์ชีวภาพอัดเม็ด ก่อตั้งขึ้นเมื่อ พ.ศ.๒๕๕๖ ณ หมู่ที่ ๗ ตำบลปากอ่อดำ เป็นตำบลตั้งอยู่ชานเมืองเชียงราย ประชากรส่วนใหญ่ประกอบอาชีพการเกษตรกร ซึ่งจำเป็นต้องการปุ๋ยบำรุงดิน บำรุงพืชผักไม้ผลที่ต้นเพาะปลูก เกษตรกรจึงพยายามลดต้นทุนการจัดซื้อปุ๋ยเคมีให้น้อยลง แล้วหันมารวมกลุ่มทำปุ๋ยอินทรีย์ชีวภาพอัดเม็ด ขึ้นมา

**การดำเนินงาน** ส่งเสริมเกษตรกรให้มีปุ๋ยอินทรีย์ชีวภาพอัดเม็ดไว้ใช้โดยไม่ต้องพึ่งปุ๋ยเคมีและจัดอบรมสร้างความเข้าใจแก่สมาชิกกลุ่มปุ๋ยอินทรีย์ชีวภาพอัดเม็ด

**ด้านการผลิต** ผลิตเดือนละ ๑๐ ตัน บรรจุถุงขนาด ๒๕ กก./กส. ดังนั้นใน ๑ เดือน มีปริมาณการผลิตประมาณ ๔๐๐ กส.

### วัตถุประสงค์ของการจัดตั้งแหล่งเรียนรู้

๑. สมาชิกกลุ่มมีปุ๋ยอินทรีย์ชีวภาพไว้ใช้เอง
๒. ลดต้นทุน ลดค่าใช้จ่ายจากปุ๋ยเคมีในการทำการเกษตร
๓. เพื่อลดสารพิษตกค้างในดินจากการเป็นกรดและต่าง ช่วยรักษาสภาพดิน
๔. สดมลภาวะสิ่งแวดล้อม
๕. ปรับปรุงสภาพดินให้ดีขึ้น

## สมาชิก/คณะกรรมการ/ผู้มีส่วนเกี่ยวข้อง

๑. นายนพกร	ทะริยะ	ประธาน
๒. นายวรการ	บุญเรือง	รองประธาน
๓. นายทวีชัย	พิมสาร	เลขานุการ
๔. นายเกียรติศักดิ์	อินคำ	ผู้ช่วยเลขานุการ
๕. นายบุญยวง	ธรรมขันธา	เหรัญญิก
๖. นายอินตา	ชัยรัตน์	ผู้ช่วยเหรัญญิก
๗. นายสุชาติ	ภิราธร	ตรวจสอบ
๘. นายก้อน	ลาโต	ปฏิคม
๙. นายสมบูรณ์	ทะริยะ	กรรมการ
๑๐. นายอ้าย	ชัยรัตน์	กรรมการ
๑๑. นายแต้ม	นวลชัย	กรรมการ
๑๒. นายสุทัศน์	ภูน้อย	กรรมการ
๑๓. นายวิรัตน์	ปันสัตย์	กรรมการ
๑๔. นายทน	ศรีจันทร์	กรรมการ
๑๕. นายอมร	เนียนกุงกั๋ง	กรรมการ
๑๖. นายจำนง	ชัยรัตน์	กรรมการ
๑๗. นายมูล	สุวรรณรัตน์	กรรมการ
๑๘. นายทน	จักรมณี	กรรมการ

## นวัตกรรมของแหล่งเรียนรู้

มีการนำเครื่องจักรเข้ามาช่วยในการอัดปุ๋ยอินทรีย์ชีวภาพ ให้เป็นลักษณะเม็ดงานและกิจกรรมของแหล่งเรียนรู้ มีปุ๋ยอินทรีย์ชีวภาพใช้ในการทำการเกษตร ลดต้นทุนในการทำเกษตร และสมาชิกมีรายได้ในการทำเกษตรเพิ่มมากขึ้น

## เรื่องเด่นของแหล่งเรียนรู้

การนำซากพืชซากสัตว์เหลือใช้มาสร้างประโยชน์และเพิ่มมูลค่า สามารถผลิตและนำไปใช้เองหรือจำหน่ายต่อได้ และยังลดต้นทุนการใช้สารเคมีลง ส่งผลให้ลดมลภาวะในชุมชนให้ดีขึ้น

## ชื่อวิทยากรประจำแหล่งเรียนรู้

๑. นายนพกร	ทะริยะ	ประธาน
------------	--------	--------

## กิจกรรมการเรียนรู้

- ๑ ส่งเสริมอบรมให้ความรู้เกี่ยวกับการปลูกอินทรีชีวาพอดเม็ด
- ๒ ชี้แจงขั้นตอนและวิธีการในการผลิตปุ๋ยอินทรีชีวาพอดเม็ด
- ๓ ให้ความรู้และวิธีการใช้ประโยชน์จากปุ๋ยอินทรีชีวาพอดเม็ด

## สื่อและอุปกรณ์การเรียนรู้

๑. แผ่นพับ
๒. วิทยากรให้ความรู้

กลุ่มเป้าหมายที่ต้องการสร้างการเรียนรู้ คนในชุมชน และทุกภาคส่วน

## รูปภาพกิจกรรม/แหล่งเรียนรู้



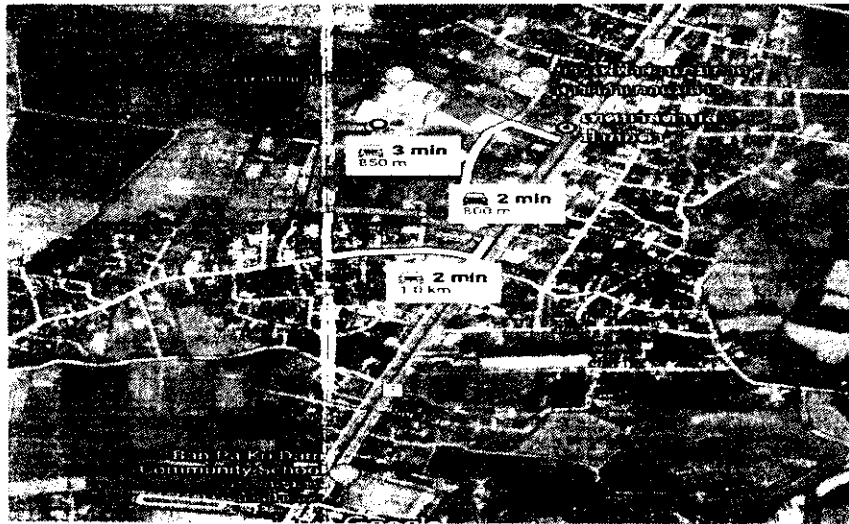


## ชื่อแหล่งเรียนรู้/ภูมิปัญญา

หนูน้อยเกษตร เศรษฐกิจพอเพียง (โรงเรียนเทศบาล ๑ (ปากอ้อมดำ) แผนกอนุบาล)

### สถานที่ตั้ง

โรงเรียนเทศบาล ๑ (ปากอ้อมดำ) แผนกอนุบาล อำเภอแม่ลาว จังหวัดเชียงราย



### ข้อมูล (ความเป็นมา สถานการณ์ปัญหา)

โรงเรียนเทศบาล ๑ (ปากอ้อมดำ) แผนกอนุบาล ได้ตระหนักในความสำคัญและเห็นคุณค่าของหลักเศรษฐกิจพอเพียง ต้องการปลูกฝังให้นักเรียน ได้ทดลองปฏิบัติจริงตามปรัชญาเศรษฐกิจพอเพียง ในปี พ.ศ. ๒๕๖๐ จึงได้มีการจัดทำโครงการหนูน้อยเกษตร เศรษฐกิจพอเพียง เพื่อพัฒนาคุณภาพชีวิต ภายในแหล่งเรียนรู้ และสามารถ นำประสบการณ์ไปใช้ในชีวิตประจำวันของตนเองได้ และทำเป็นแหล่งเรียนรู้ให้กับบุคคลภายนอก คนในชุมชน และผู้สนใจ โดยมีการเรียนรู้ทั้งหมด ๓ กิจกรรม ๑.กิจกรรมส่งเสริมการออม ๒.กิจกรรมการปลูกผักแบบสวนผสม ๓. กิจกรรมการเพาะเห็ด

### วัตถุประสงค์ของการจัดตั้งแหล่งเรียนรู้

๑. ให้มีความรู้และทักษะพื้นฐานงานอาชีพด้านการเกษตรพอเพียง
๒. เพื่อให้มีความคิดรวบยอด และทักษะการดำรงชีวิตตามแนวเศรษฐกิจพอเพียง
๓. มีความรู้ ความเข้าใจ และตระหนักในความสำคัญของการดำเนินชีวิตตามแนวปรัชญาเศรษฐกิจพอเพียง

## สมาชิก/คณะกรรมการ/ผู้มีส่วนเกี่ยวข้อง

๑.นักเรียนโรงเรียนเทศบาล ๑ (ปากอู่ดำ) แผนกอนุบาล จำนวน ๑๖๔ คน

๒.คณะครูโรงเรียนเทศบาล ๑ (ปากอู่ดำ) แผนกอนุบาล จำนวน ๑๐ คน

## นวัตกรรมของแหล่งเรียนรู้

ได้เรียนรู้จักขั้นตอนการเพาะปลูก ดูแลรักษาผักสวนครัวพร้อมทั้งรู้สรรพคุณของผักที่ปลูก เกิดความภาคภูมิใจ ในพืชผักของตนเองและเข้าใจในกระบวนการเพาะเห็ด การดูแลรักษาเห็ด

## งานและกิจกรรมของแหล่งเรียนรู้

๑.กิจกรรมส่งเสริมการออม

๒.กิจกรรมการปลูกผักแบบสวนผสม

๓.กิจกรรมการเพาะเห็ด

## เรื่องเด่นของแหล่งเรียนรู้

คนในชุมชนมี สุขภาพดี ลดภาวะการเจ็บป่วยในชุมชน สร้างการมีปฏิสัมพันธ์ของคนในชุมชนมากขึ้น

## ชื่อวิทยากรประจำแหล่งเรียนรู้

๑. นางปภาวี แก้วเชื่อน

๒. น.ส.รุ่งนภา อินต๊ะยศ

## กิจกรรมการเรียนรู้

๑.อบรมให้ความรู้ขั้นตอนการเพาะปลูก ดูแลรักษาผักสวนครัวพร้อมทั้งรู้สรรพคุณของผักที่ปลูก

๒.อบรมให้ความรู้ขั้นตอนกระบวนการเพาะเห็ด การดูแลรักษาเห็ด

๓.สาธิตวิธีการเพาะปลูก และเพาะเห็ด

## สื่อและอุปกรณ์การเรียนรู้

๑.วิทยากรให้ความรู้

๒.แผ่นพับให้ความรู้

กลุ่มเป้าหมายที่ต้องการสร้างการเรียนรู้ คนในชุมชน และทุกภาคส่วน

รูปภาพกิจกรรม





ด้านการดำรงชีพและโภชนาการ

## ชื่อแหล่งเรียนรู้/ภูมิปัญญา

กลุ่มข้าวแต่นโบราณ หมู่ที่ ๘

### สถานที่ตั้ง/แผนที่

หมู่ที่ ๘ ตำบลปากอ่อดำ อำเภอแม่ลาว จังหวัดเชียงราย รหัสไปรษณีย์ ๕๗๒๕๐



### ข้อมูล (ความเป็นมา สถานการณ์ปัญหา)

ข้าวแต่นโบราณ หมู่ที่ ๘ ก่อตั้งขึ้นเมื่อ พ.ศ.๒๕๕๔ ณ หมู่ที่ ๘ บ้านปากอ่อดำ ซึ่งบ้านปากอ่อดำตั้งอยู่ชานเมืองเชียงรายประชากรส่วนใหญ่ประกอบอาชีพการเกษตรกร มีการปลูกข้าวเป็นจำนวนมาก ซึ่งในปัจจุบัน เป็นภาวะเศรษฐกิจตกต่ำ ชาวบ้านบางส่วนจึงมีความเห็นคิดที่จะเพิ่มมูลค่าของข้าวที่มีจากเดิมให้มากขึ้นและมีความต้องการสืบสานวัฒนธรรมล้านนาที่มีอยู่ต่อไป เลยได้ร่วมกันจัดตั้งกลุ่ม ข้าวแต่นโบราณขึ้น

ข้าวแต่นเป็นขนมพื้นบ้านหรืออาหารว่างของชาวภาคเหนือในประเทศไทย ที่แสดงออกถึงเอกลักษณ์และภูมิปัญญาพื้นบ้านของชาวพื้นที่บริเวณที่บริโภคข้าวเหนียวเป็นอาหารหลัก วิธีทำก็ง่ายโดยนำข้าวเหนียวมาคั่วให้ไหม้แล้วเอามาตากแดดให้แห้ง นำไปทอด จากนั้นราดด้วยน้ำอ้อยแล้วนำมาบริโภค ข้าวแต่นมีรสชาติที่อร่อยโดดเด่นคือ หวาน หอม กรอบและอร่อย สามารถใช้เป็นของว่างในการต้อนรับแขกในงานบุญเกือบทุกที่ เป็นผลิตภัณฑ์ที่รับประทานง่ายและกรอบอร่อย ที่สำคัญ มีโปรตีน คาร์โบไฮเดรต และโซเดียมที่จำเป็นต่อร่างกาย และไม่มีโคเรสเตอรอล การผลิตข้าวแต่นเพื่อจำหน่ายแก่คนในท้องถิ่น นักท่องเที่ยว และส่งไปขายทั่วประเทศและต่างประเทศสามารถสร้างรายได้และลดรายจ่ายแก่ครอบครัวและชุมชน

### วัตถุประสงค์ของการจัดตั้งแหล่งเรียนรู้

๑. เพื่อสร้างรายได้ลดรายจ่ายสำหรับครัวเรือนและชุมชน
๒. เพื่อเพิ่มมูลค่าองค์ความรู้ในชุมชนและต้นทุนของท้องถิ่น
๓. เพื่อต่อยอดหรือพัฒนาจากสิ่งที่มีอยู่เดิม

## สมาชิก/คณะกรรมการ/ผู้มีส่วนเกี่ยวข้อง

๑. นางอำพร	พรมศรี	ประธาน
๒. นางบัวแก้ว	พุทธิมา	รองประธาน
๓. นางสุพิน	สิงหนาท	เลขานุการ
๔. นางสาว	ก้อนคำ	กรรมการ
๕. นางชวน	เนาวิชฌพ	กรรมการ
๖. นางสาวจันทร์สม	เครือใจ	กรรมการ
๗. นางสุพัตรา	พรมศรี	กรรมการ
๘. นางตา	ดวงเอ๋ย	กรรมการ
๙. นางราณี	พรมศรี	กรรมการ
๑๐. นางจันทร์ดี	อินตะรัตน์	กรรมการ

## นวัตกรรมของแหล่งเรียนรู้

การนำวัตถุดิบที่มีอยู่ในพื้นที่ต่อยอดเพิ่มมูลค่า และยังเป็น การสืบสานวัฒนธรรมล้านนาไม่ให้เลือนหายไปอีกด้วย

## กิจกรรมการเรียนรู้

๑. ให้ความรู้เกี่ยวกับกรรมวิธีการทำข้าวแต๋น
๒. ขั้นตอนการผลิต ข้าวแต๋นน้ำแดงโม ประกอบด้วย ๓ ขั้นตอน ดังนี้
  - ขั้นตอนการทำแผ่นแห้ง แช่ข้าวเหนียว ๑ คืน นึ่งให้สุก ผึ่งให้เย็น คลุกเคล้าให้เข้ากับน้ำแดงโมที่ผสมกับน้ำอ้อยผง เกลือป่นและน้ำเปล่า แล้วกดลงในพิมพ์และตากแดดในแผงมุ้งลวด
  - ขั้นตอนการทอด ทอดแผ่นแห้งในน้ำมันที่ร้อนจัด เมื่อสุกได้ที่ตักใส่ภาชนะเพื่อทิ้งให้เย็น
  - ขั้นตอนการแต่งหน้า ราดหน้าข้าวแต๋นที่ทอดแล้วด้วยน้ำตาลปี๊บที่เคี่ยวรวมกับน้ำอ้อย รอให้เย็นแล้วบรรจุใส่ถุง

## เรื่องเด่นของแหล่งเรียนรู้

สามารถจะประกอบอาชีพทำด้วยตนเองได้ในการทำข้าวแต๋น วัสดุที่ใช้หาได้ไม่ยากในเขตชุมชนสามารถมาทำได้เองตามหลักการและขั้นตอนที่จะได้รับจากแหล่งเรียนรู้ ซึ่งสามารถสร้างรายได้และเพิ่มรายรับให้กับครอบครัวเพิ่มขึ้นจากเดิม

## ชื่อวิทยากรประจำแหล่งเรียนรู้

๑. นางอำพร	พรมศรี
๒. นางบัวแก้ว	พุทธิมา

## สื่อและอุปกรณ์การเรียนรู้

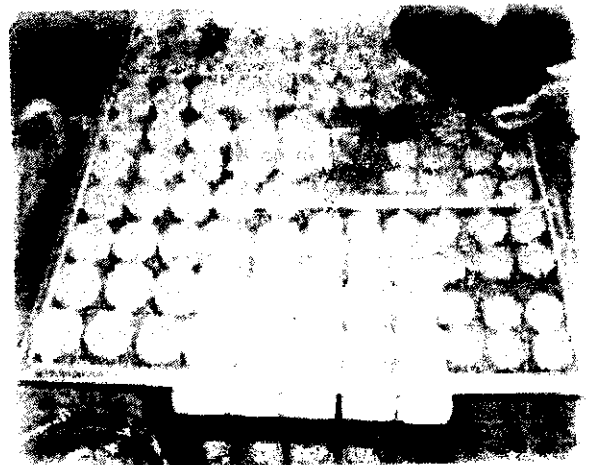
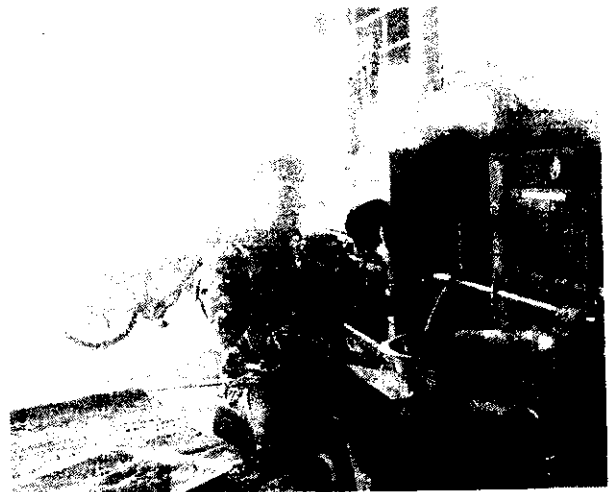
บอร์ดและพื้นที่ปฏิบัติการในแหล่งเรียนรู้

## กลุ่มเป้าหมายที่ต้องการสร้างการเรียนรู้

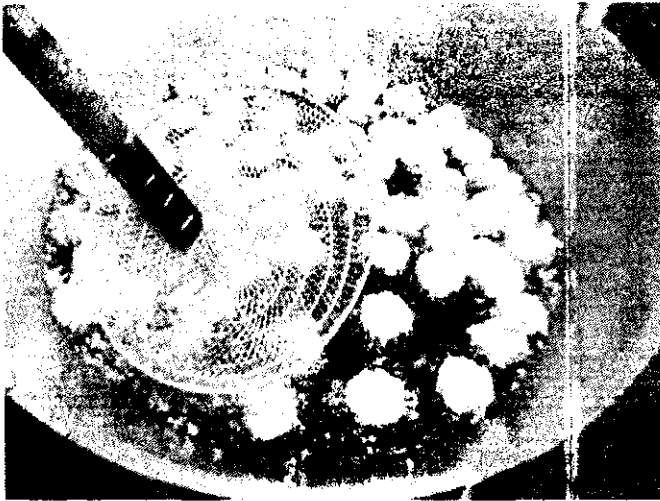
๑. นักเรียน, นักศึกษา

๒. กลุ่มผู้ที่ให้ความสนใจ

## รูปภาพกิจกรรม/แหล่งเรียนรู้





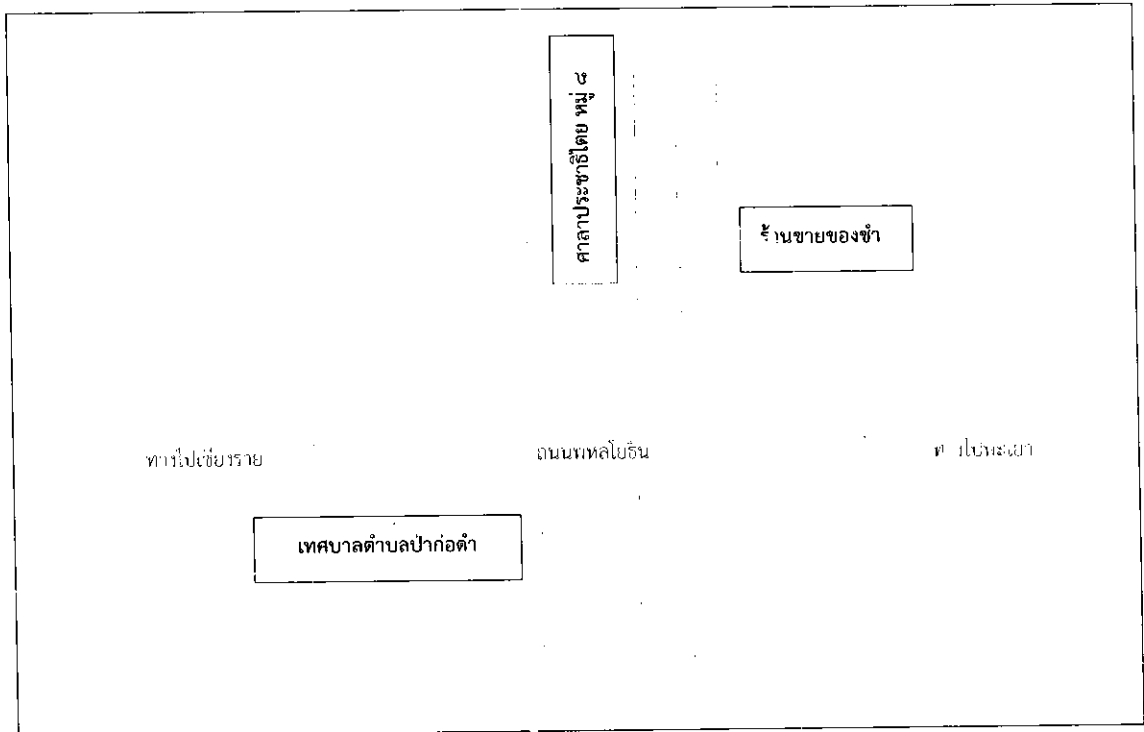


# ชื่อแหล่งเรียนรู้/ภูมิปัญญา

วิสาหกิจชุมชนกลุ่มน้ำพริกแม่บ้าน

สถานที่ตั้ง

ศาลาประชาธิปไตย หมู่ ๘ ตำบลปากอ้อม อำเภอมะนัง จังหวัดยะลา



## ข้อมูล (ความเป็นมา สถานการณ์ปัญหา)

วิสาหกิจชุมชนกลุ่มน้ำพริกแม่บ้าน หมู่ ๘ บ้านปากอ้อม ได้เริ่มก่อตั้งเป็นวิสาหกิจชุมชนกลุ่มน้ำพริกแม่บ้าน หมู่ ๘ บ้านปากอ้อม เมื่อวันที่ ๑๕ มกราคม ๒๕๔๘ ก่อตั้งมาได้กว่า ๑๐ ปีแล้ว การก่อตั้งกลุ่มน้ำพริกขึ้นมานี้ก็เพราะกลุ่มแม่บ้านไม่มีรายได้ และเมื่อเสร็จจากการเก็บเกี่ยวพืชสวนพืชไร่แล้วกลุ่มแม่บ้านไม่มีอะไรทำก็เลยมีเวลาว่าง เลยคิดรวมกลุ่มกันมาทำ กลุ่มน้ำพริกสำเร็จรูปขึ้น เวลาในหมู่บ้านมีงาน เช่น งานแต่งงาน งานขึ้นบ้านใหม่ งานศพ และงานมงคลต่างๆในหมู่บ้าน กลุ่มแม่บ้านก็ได้เข้าไปช่วยงานเพื่อที่จะได้ไปทำกับข้าวเลี้ยงแขกที่มาร่วมงาน แต่การทำกับข้าวต้องมีการตำน้ำพริกก่อนเพื่อที่จะได้นำไปเป็นส่วนหนึ่งของการทำกับข้าว โดยสมัยก่อนใช้ครกในการตำ แต่ต้องใช้เวลาพอสมควร จึงทำให้ล่าช้าในการทำกับข้าวในแต่ละครั้ง กลุ่มแม่บ้าน ก็เลยคิดว่า จะทำยังไงให้หมู่บ้านของเราได้ทำอะไรรวดเร็วมากขึ้นในยุคปัจจุบันกลุ่มแม่บ้านก็เลยมีความคิดว่าเราน่าจะตั้งกลุ่มกันขึ้นมาเพื่อที่จะทำน้ำพริกสำเร็จรูป จึงได้มีการออมเงินกันขึ้นมาโดยประมาณคนละ ๑๐๐ บาท และค่าสมัครเป็นสมาชิกอีกคนละ ๒๐ บาท รวมเป็นเงิน ๑๒๐ บาทต่อคน แล้วเริ่มก่อตั้งกันโดยประมาณ ๑๐ คน มีเงินอยู่ประมาณ ๑,๒๐๐ กว่าบาท ก็เลยคิดจะทำน้ำพริกแกงเมืองเพื่อจะได้นำไปใช้ในงาน ของหมู่บ้านเพื่อหมู่บ้านจะได้ทำพริกแกงสะดวกสบายมากขึ้น ในการจัดตั้งกลุ่ม กลุ่มแม่บ้านก็จะมีวิทยากรมาแนะนำและ

มีบอกสูตรให้แก่กลุ่มแม่บ้านในชุมชนและได้มีการฝึกอบรมและได้ดำเนินกิจการตั้งแต่นั้นเป็นต้นมาจนถึงปัจจุบัน

### วัตถุประสงค์ของการจัดตั้งแหล่งเรียนรู้

๑. เพื่อพัฒนาผลิตภัณฑ์ของกลุ่มเป็นที่ยอมรับและรู้จักสู่ผู้บริโภค
๒. เพื่อเป็นแหล่งฝึกและส่งเสริมอาชีพให้กลุ่มแม่บ้านมีรายได้ชุมชน
๓. เพื่อให้แม่บ้านที่ว่างงานมีอาชีพเสริม
๔. เพื่อให้มีความสะดวกมากขึ้นในการทำ งานต่างๆ

### สมาชิก/คณะกรรมการ/ผู้มีส่วนเกี่ยวข้อง

๑. นางสุพิน สิงหนาท	ประธาน
๒. นางอำพร พรหมศรี	รองประธาน
๓. นางอารียา สีหมั่น	เหรัญญิก
๔. นางสาวสมร นวลคำ	เลขานุการ
๕. นางสุพัตรา พรหมสี	การตลาด
๖. นางชวน เนาว์ชมพู	กรรมการที่ปรึกษา
๗. นางเลย มะโนคำ	กรรมการที่ปรึกษา
๘. นางสุนทรี แก่นเมือง	กรรมการที่ปรึกษา
๙. นางปภาวี แก้วเชื่อน	สมาชิกกลุ่ม
๑๐. นางสาวสม เกรือใจ	สมาชิกกลุ่ม
๑๑. นางมานี จักรมณี	สมาชิกกลุ่ม
๑๒. นางทิวา ทะนันชัย	สมาชิกกลุ่ม
๑๓. นางอำไพ ทะนันชัย	สมาชิกกลุ่ม
๑๔. นางจันทร์แดง พลสารัตน์	สมาชิกกลุ่ม
๑๕. นางเกสร ชัยมาลา	สมาชิกกลุ่ม
๑๖. นางน้อย เชื้อเมืองพาน	สมาชิกกลุ่ม
๑๗. นางสาวณีย์ แก้วเชื่อน	สมาชิกกลุ่ม
๑๘. นางอรสา นันติแก้ว	สมาชิกกลุ่ม
๑๙. นางหลั่น พรหมสี	สมาชิกกลุ่ม
๒๐. นางมุล อินตะรัตน์	สมาชิกกลุ่ม
๒๑. นางคำปิ่น วงษารัตน์	สมาชิกกลุ่ม
๒๒. นางจันทร์ดี อินตะรัตน์	สมาชิกกลุ่ม
๒๓. นางบัวแก้ว พุทธิมา	สมาชิกกลุ่ม
๒๔. นางวันัสสุนันท์ เทพประสิทธิ์	สมาชิกกลุ่ม
๒๕. นางคำ สุนะ	สมาชิกกลุ่ม

## นวัตกรรมของแหล่งเรียนรู้

กลุ่มแม่บ้านหมู่ ๘ มีการพูดคุยเพื่อจะสร้างอาชีพเสริมให้กับกลุ่ม จึงได้มีการพูดคุยเพื่อค้นหาความถนัดของแต่ละคน ทุกคนมีความถนัดในการประกอบอาหาร และได้ค้นหาต่อไปว่าอาหารประเภทไหนที่ถนัดที่สุด ทุกคนมีความถนัดในการทำน้ำพริก จึงได้มีการรวมกลุ่มขึ้นเพื่อผลิตน้ำพริกสำเร็จรูป ๔ อย่าง ได้แก่ ๑.น้ำพริกน้ำเงี้ยว ๒.น้ำพริกแกงเมือง ๓.พริกป่น ๔.พริกlaub และเรียนรู้กระบวนการในการผลิตน้ำพริกสำเร็จรูป การพัฒนาผลิตภัณฑ์และการบรรจุภัณฑ์ แรกเริ่มใส่ถุงพลาสติกขาย ต่อมามีการบรรจุในตลับพลาสติก ติดฉลากชื่อน้ำพริก และ ชื่อกลุ่ม

## งานและกิจกรรมของแหล่งเรียนรู้

๑.วิธีดำเนินงานโดย กลุ่มแม่บ้านหมู่ ๘ การสำรวจสภาพปัญหาและความต้องการ เริ่มต้นด้วยการเดินทางสู่พื้นที่เพื่อสำรวจสภาพปัจจุบันและความต้องการที่แท้จริงของชุมชน ซึ่งพบว่า ในกลุ่มหลักคือ วิสาหกิจชุมชนกลุ่มน้ำพริกแม่บ้าน หมู่ ๘ ปากกาคำ มีความต้องการ ได้รับความรู้และทักษะการทำน้ำพริกแบบเดิม และนอกจากนี้ยังมีความต้องการบรรจุภัณฑ์สำหรับบรรจุน้ำพริกชนิดต่างๆ ที่พัฒนาขึ้นใหม่ โดยเป็นบรรจุภัณฑ์ที่มี กระบวนการบรรจุไม่ซับซ้อน แต่สามารถดึงดูดใจผู้บริโภคได้ในขณะเดียวกันในท้องถิ่นแห่ง

๒. การเตรียมงาน การออกแบบ ในการจัดเตรียมหลักสูตร ขั้นตอนการเตรียมวัสดุและอุปกรณ์ และวัตถุดิบ เฉพาะสำหรับการถ่ายทอดเทคโนโลยีสู่ชุมชนแห่งนี้ในการพัฒนาตนเองและกลุ่ม

๓. การถ่ายทอดเทคโนโลยีการทำน้ำพริกสำเร็จรูป น้ำพริกน้ำเงี้ยว น้ำพริกแกงเมือง พริกป่น พริกlaub และเทคนิคการออกแบบ และเลือกใช้บรรจุภัณฑ์ที่เหมาะสม

## เรื่องเด่นของแหล่งเรียนรู้

กระบวนการผลิตน้ำพริกสำเร็จรูป

## ชื่อวิทยากรประจำแหล่งเรียนรู้

นางสุพิน สิงหนาท

กิจกรรมการเรียนรู้ การบรรยาย การนำเสนอวิธีทำ

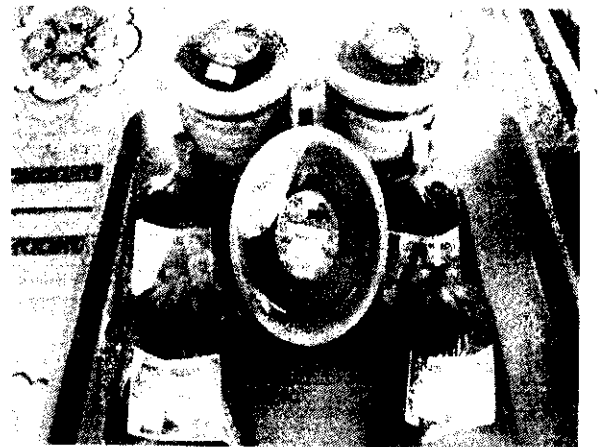
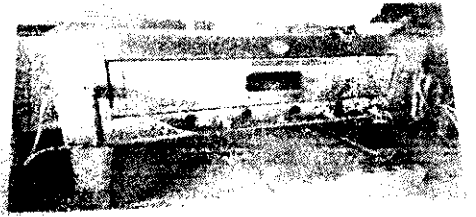
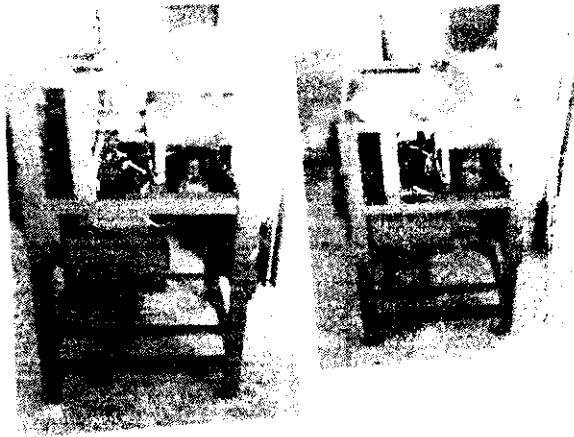
## สื่อและอุปกรณ์การเรียนรู้

๑.แผ่นพับ

๒.วิทยากรนำเสนองาน

กลุ่มเป้าหมายที่ต้องการสร้างการเรียนรู้ คนในชุมชน และทุกภาคส่วน

รูปภาพกิจกรรม/แหล่งเรียนรู้



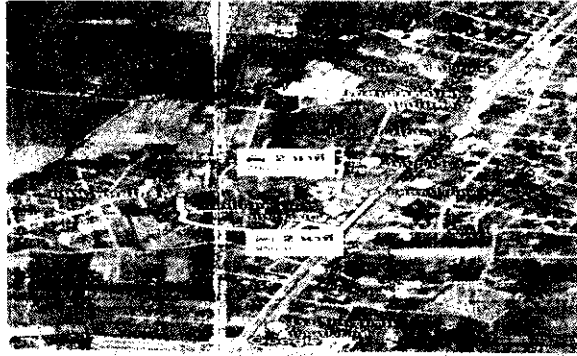
# ด้านการแพทย์แผนไทย

## ชื่อแหล่งเรียนรู้/ภูมิปัญญา

กลุ่มลูก ประคบสมุนไพร

### สถานที่ตั้ง

หมู่ที่ ๘ ตำบลปากอ่อดำ อำเภอแม่ลาว จังหวัดเชียงราย รหัสไปรษณีย์ ๕๗๒๕๐



### ข้อมูล (ความเป็นมา สถานการณ์ปัญหา)

ลูกประคบ หมู่ที่ ๘ ก่อตั้งขึ้นเมื่อ พ.ศ.๒๕๕๖ ณ บ้านเลขที่ ๑๙๕ หมู่ที่ ๘ นางชาน เนาว์ชมพู และเพื่อนบ้านในหมู่บ้านได้รับการเข้าอบรมลูกประคบสมุนไพรจากทางโรงพยาบาลแม่ลาวจัดขึ้นโดยมีวิทยากรแบบแพทย์แผนโบราณ เป็นผู้มาให้ความรู้แก่สมาชิกกลุ่มทำสมุนไพรลูกประคบได้รับความรู้เพิ่มเติมจากการอบรม ในกลุ่มสมาชิกลูกประคบสมุนไพรทั้งหมดเมื่อได้รับการอบรมแล้วก็มาคุยกันว่าเราน่าจะนำความรู้ที่ได้รับมาอบรมในครั้งต่อไปใช้ให้เกิดประโยชน์แก่ ตัวเองและชุมชนในหมู่บ้านจึงเริ่มช่วยกันหาสมุนไพรที่จะพอหาได้ในท้องถิ่นและในสวนครัวตามพื้นบ้านหามาทดลองทำลูกประคบใช้ดู แต่ยังไม่ดีพอที่จะนำไปเผยแพร่หรือจำหน่ายได้จึงเริ่มช่วยกันเก็บสมุนไพรต่างๆ เท่าที่จะหาได้นำมาปลูกไว้ในสวนข้างบ้านให้มีปริมาณเพิ่มมากขึ้นและให้ครบตามสูตรที่ได้รับการอบรมมาว่าต้องใช้สมุนไพรตัวไหนบ้างเพื่อให้เพิ่มปริมาณได้มากขึ้นพอที่จะใช้เป็นส่วนผสมในการทำสมุนไพรลูกประคบได้ดีมีคุณภาพมากยิ่งขึ้น ต่อมาเริ่มเก็บสะสมสมุนไพรมาปลูกในรั้วบ้านเป็นพืชผักสวนครัวเริ่มมีผลผลิตออกมาได้เพียงพอที่จะทำลูกประคบได้แล้วจึงปรึกษารืออีกกันว่าเราน่าจะไปขอความช่วยเหลือ หรือจากวิทยากรหรือผู้ที่มีความรู้ทางสมุนไพรมาช่วยให้คำแนะนำและเพิ่มความรู้ให้กับกลุ่มเพิ่มเติมอีกเพื่อให้เกิดทักษะในการทำงานและได้สูตรในการทำ ลูกประคบที่ถูกต้องและมีคุณภาพในการนำไปรักษาโรคได้อย่างมีประสิทธิภาพ

### วัตถุประสงค์ของการจัดตั้งแหล่งเรียนรู้

๑. เพื่อเสริมสร้างหลักความรู้ทางด้านการแพทย์แผนโบราณให้แก่สมาชิก ซึ่งสามารถนำไปเป็นแนวทางรักษาทางเลือกได้อีกด้วย

๒. เพื่อสร้างรายได้เสริมให้แก่สมาชิก

## สมาชิก/คณะกรรมการ/ผู้มีส่วนเกี่ยวข้อง

๑. นางชาน	เนาว์ชมภู
๒. นางผล	กันทะชัย
๓. นางนวล	เครือใจ
๔. นางขันแก้ว	พุทธิมา
๕. นางคำ	สุนะ
๖. นางตีบ	กันทะชัย

## นวัตกรรมของแหล่งเรียนรู้

มีการนำสมุนไพรรอบตัวเข้ามาปรับใช้และประยุกต์ให้เป็นยาช่วยในการรักษา โดยยึดหลักการแพทย์แผนโบราณเข้ามาช่วย

## งานและกิจกรรมของแหล่งเรียนรู้

๑. จัดตั้งสถานที่ในการจัดทำผลิตภัณฑ์
๒. จัดหาวัตถุดิบในเขตชุมชนประมาณ ๕๐ % และจัดซื้อวัสดุอุปกรณ์ประกอบ ๕๐ %
๓. จัดตั้งรวมกลุ่มปรึกษาหารือ กระบวนการผลิต

## เรื่องเด่นของแหล่งเรียนรู้

สมาชิกท่านใดอยากเรียนรู้ สามารถจะประกอบอาชีพทำด้วยตนเองได้ในการทำลูกประคบและสามารถนำไปใช้เองหรือจะนำไปต่อยอดเสริมสร้างรายได้

## ชื่อวิทยากรประจำแหล่งเรียนรู้

นางชาน                      เนาว์ชมภู

## กิจกรรมการเรียนรู้

- ๑ ส่งเสริมอบรมให้ความรู้เกี่ยวกับการผลิตลูกประคบ
- ๒ ชี้แจงขั้นตอนและวิธีการในการผลิตลูกประคบ
- ๓ ให้ความรู้และวิธีการใช้ประโยชน์จากลูกประคบ

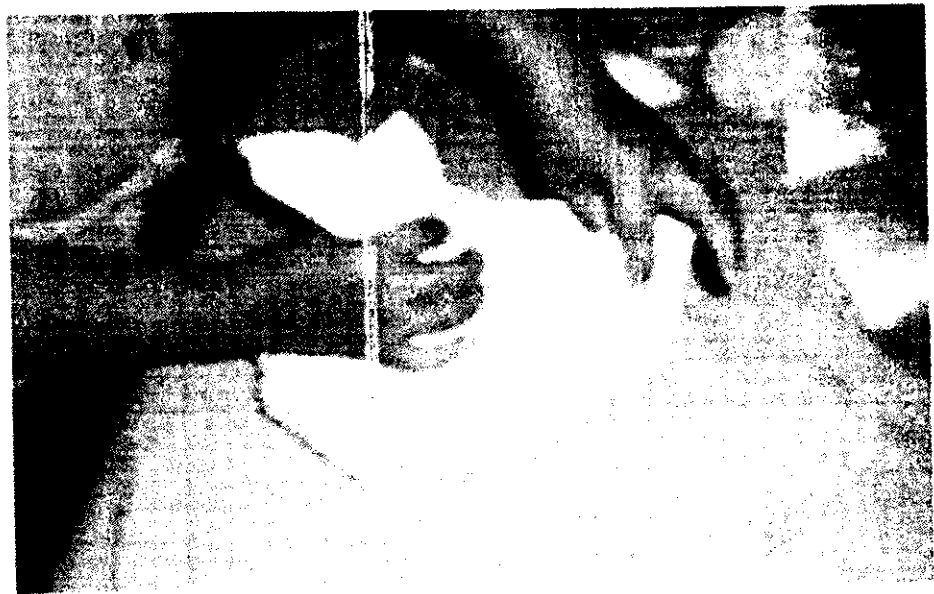
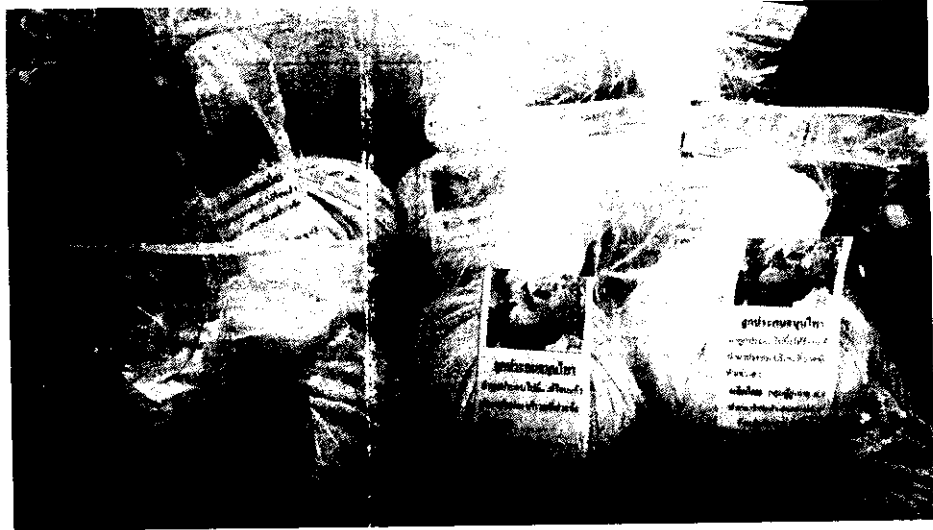
## สื่อและอุปกรณ์การเรียนรู้

๑. วิทยากรให้ความรู้
๒. ไลน์ล และพื้นที่ผลิตในแหล่งการเรียนรู้



กลุ่มเป้าหมายที่ต้องการสร้างการเรียนรู้ คนในชุมชน และทุกภาคส่วน

รูปภาพกิจกรรม





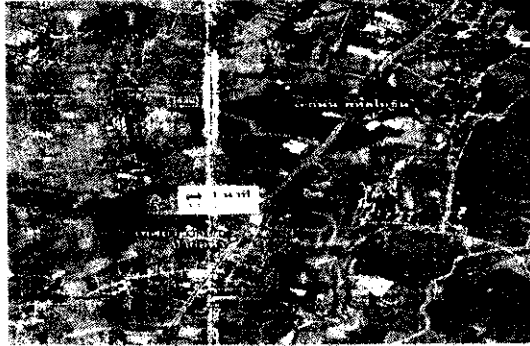
ด้านการจัดการทรัพยากรธรรมชาติและ  
สิ่งแวดล้อม

## ชื่อแหล่งเรียนรู้/ภูมิปัญญา

กลุ่มการบริหารจัดการขยะในชุมชน หมู่ที่ ๙

### สถานที่ตั้ง

บ้านปากอ่อดำเหนือ หมู่ที่ ๙ ตำบลปากอ่อดำ อำเภอแม่ลาว จังหวัดเชียงราย



### ข้อมูล (ความเป็นมา สถานการณ์ปัญหา)

เนื่องจากสภาผู้นำชาวบ้านได้สังเกตเห็นปริมาณขยะในหมู่บ้านเพิ่มขึ้น เลยได้รวมกลุ่มกัน คิดหาวิธีจัดการรับมือกับปริมาณขยะที่เพิ่มขึ้น ซึ่งทำให้เกิดกิจกรรมต่างๆในการจัดการปริมาณขยะในชุมชนที่เพิ่มขึ้นให้ลดลงและไม่ส่งผลเสียต่อสิ่งแวดล้อมในชุมชน เช่น กิจกรรมสานเสวียน เพื่อเป็นจุดรวบรวมขยะจากเศษใบไม้ และนำมาทำปุ๋ยหมัก อีกทั้งลดปัญหาการเผาขยะ กิจกรรมการทำปุ๋ยหมักและน้ำชีวภาพ ที่ทำมาจากเศษใบไม้และเศษอาหาร กิจกรรมเพิ่มมูลค่า คือการนำขยะเหลือใช้มาประดิษฐ์ไอศเคิล เป็นของใช้ต่างๆ

### วัตถุประสงค์ของการจัดตั้งแหล่งเรียนรู้

๑. เพื่อให้มีสภาผู้นำในการขับเคลื่อนกิจกรรมชุมชนสามารถจัดการตนเองได้อย่างเข้มแข็ง
๒. เพื่อลดปริมาณขยะในชุมชน ขยะเปียก ขยะแห้ง ขยะอันตราย

### สมาชิก/คณะกรรมการ/ผู้มีส่วนเกี่ยวข้อง

- ๑.นางถวิล มั่งมูล ประธาน
- ๒.นางศิริพรรณ เปาวัลย์
- ๓.นางถนอม มะโนวัง
- ๔.น.ส.บัวจันทร์ มะโนวัง
- ๕.นางบุญปั่น มั่งมูล
- ๖.น.ส.ติ่ม สุวรรณ
- ๗.นางอุลัย ไชยรัตน์
- ๘.นางพรรณณี เร็วการ
- ๙.นายสองเมือง พูแสง
- ๙.นายสนั่น มั่งมูล

## นวัตกรรมของแหล่งเรียนรู้

- ๑.สร้างความสามัคคีในชุมชน
- ๒.เสริมสร้างสุขลักษณะคนในชุมชนให้ดียิ่งขึ้น
- ๓.ลดมลภาวะในชุมชน ให้ดีขึ้น

## เรื่องเด่นของแหล่งเรียนรู้

แนะนำและให้หลักการบริหารจัดการขยะในชุมชน และเจาะลึกให้ข้อมูลกิจกรรมต่างๆที่ดำเนินการ ซึ่งนำไปสู่การปฏิบัติลงมือทำจริงในกิจกรรมนั้นๆ

## ชื่อวิทยากรประจำแหล่งเรียนรู้

นางสุรางค์ ป่าหงษ์

## กิจกรรมการเรียนรู้

- ๑.จัดตั้งสถานเรียนรู้ขั้นตอนการจัดการขยะ
๒. การจัดตั้งและดำเนินกิจกรรมต่างๆที่สอดคล้องกับการบริหารจัดการขยะในชุมชน
- ๓.จัดหาวัสดุดิบและสำรวจปริมาณขยะในชุมชน
- ๔.ดำเนินการทำกิจกรรมต่างๆ

## สื่อและอุปกรณ์การเรียนรู้

- ๑.แผ่นพับ
- ๒.วิทยากรให้ความรู้
- ๓.ป้ายไว้นิต บริเวณแหล่งเรียนรู้

## กลุ่มเป้าหมายที่ต้องการสร้างการเรียนรู้

- ๑.นักเรียน,นักศึกษา
- ๒.ประชาชนในเขตเทศบาลตำบลปากท่อ
- ๓.กลุ่มผู้ที่มีความสนใจ

รูปภาพกิจกรรม

