

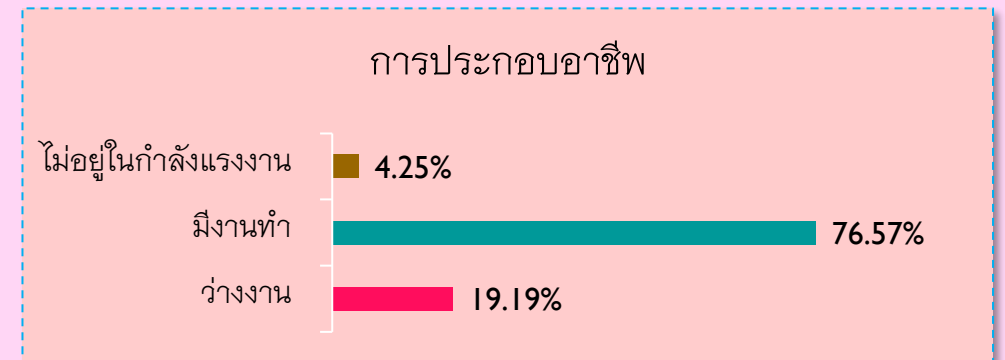
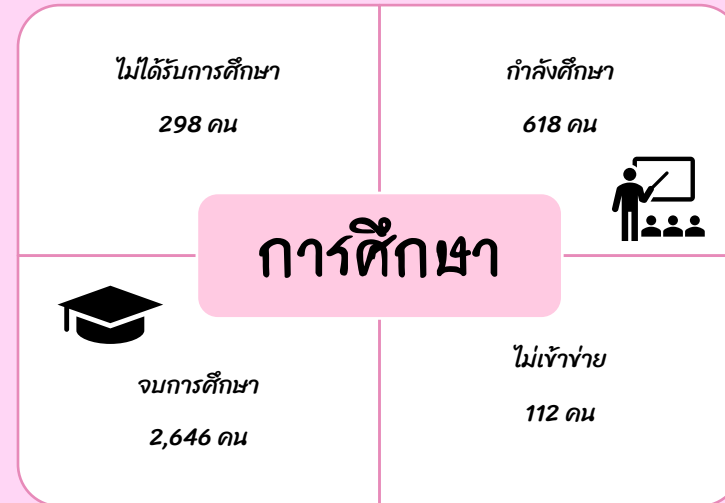
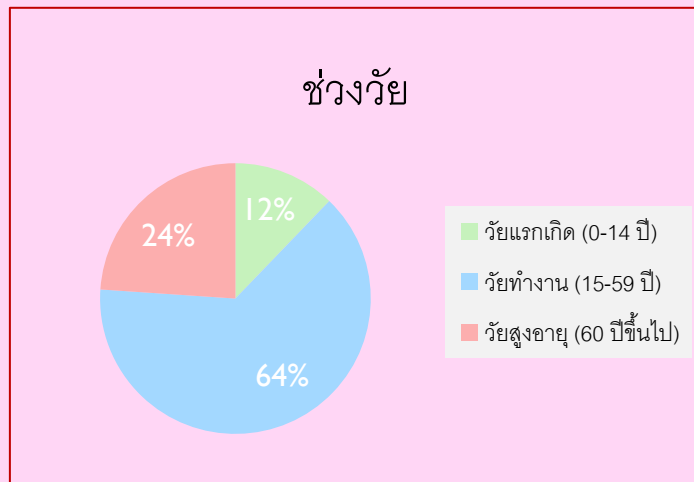
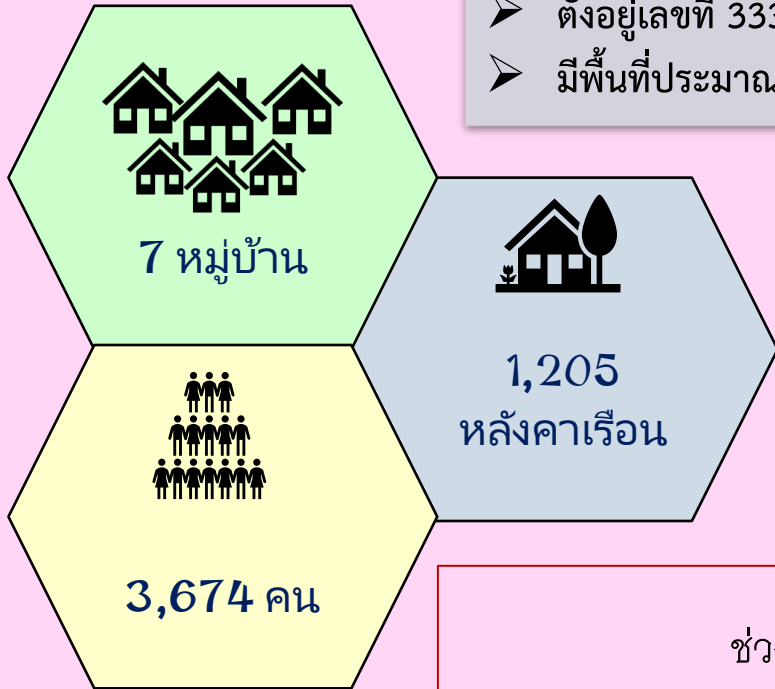


เทศบาลตำบลป่าก่อคำ



เทศบาลตำบลป่าก่อคำ

- ตั้งอยู่เลขที่ 333 หมู่ที่ 8 บ้านป่าก่อคำใต้ อำเภอแม่ลาว จังหวัดเชียงราย 57250
- มีพื้นที่ประมาณ 24.3 ตารางกิโลเมตร หรือประมาณ 15,187.5 ไร่



การบริหารจัดการเทศบาลตำบลปาก๋อดำ



รัฐธรรมนูญแห่งราชอาณาจักรไทย พ.ศ.2540 ได้บัญญัติไว้ในหมวดการปกครองท้องถิ่น มาตรา 285 กำหนดให้องค์กรปกครองท้องถิ่นต้องมีสภาท้องถิ่น และผู้บริหารท้องถิ่น ที่มาจากการเลือกตั้งโดยตรงของประชาชน

พ.ศ.2552 ได้เปลี่ยนแปลงฐานะเป็นเทศบาลขนาดเล็ก เมื่อวันที่ 25 พฤษภาคม พ.ศ.2552 ตามพระราชบัญญัติเปลี่ยนแปลงฐานะของสุขาภิบาลเป็นเทศบาล พ.ศ.2542

เทศบาลตำบลปาก๋อดำ มีสัญลักษณ์เป็นรูป “วัดบุญเรือง และพระธาตุจอมหมอกแก้ว” เนื่องจากเทศบาลตำบลปาก๋อดำ มีเขตพื้นที่ 2 ตำบล คือ ตำบลปาก๋อดำ และตำบลจอมหมอกแก้ว

พ.ศ.2552 ได้เปลี่ยนแปลงฐานะเป็นเทศบาลขนาดเล็ก เมื่อวันที่ 25 พฤษภาคม พ.ศ. 2552 ตามพระราชบัญญัติเปลี่ยนแปลงฐานะของสุขาภิบาลเป็นเทศบาล พ.ศ. 2542

พ.ศ.2558 ได้รับการชักชวนและสนับสนุนจากองค์การบริหารส่วนตำบลป่าสัก จังหวัดเชียงราย ให้เข้าร่วมเป็นเครือข่ายโครงการ “เสริมพลังเครือข่ายชุมชนท้องถิ่นจัดการตนเองสู่สังคมน่าอยู่” เพื่อส่งเสริมและขับเคลื่อนแหล่งปฏิบัติการต่างๆ เพื่อก้าวสู่การเป็นแหล่งเรียนรู้และเป็นเทศบาลสุขภาวะในอนาคต

พ.ศ.2536 เทศบาลตำบลปาก๋อดำ อำเภอแม่ลาว จังหวัดเชียงราย (สุขาภิบาลปาก๋อดำ) เกิดขึ้นตามประกาศกระทรวงมหาดไทย เมื่อวันที่ 3 มกราคม 2523

พ.ศ.2553 ยกฐานะเป็นเทศบาลขนาดกลาง เดือนกันยายน พ.ศ.2553

พ.ศ.2553 ว่าที่ร.ต.ดำรงศักดิ์ ขวัญชัย ได้รับการเลือกตั้งให้เป็น “นายกเทศมนตรีตำบลปาก๋อดำ”

พ.ศ.2555 เทศบาลตำบลเกาะคา จังหวัดลำปาง ได้มาชักชวนให้เข้าร่วมเป็นลูกข่ายในโครงการตำบลสุขภาวะ และได้มีการสำรวจปัญหาชุมชนผ่านการใช้ระบบข้อมูล TCNAP และRECAP พร้อมทั้งได้รับการสนับสนุนงบประมาณสำหรับขับเคลื่อนกิจกรรมจากสำนักงานกองทุนสนับสนุนการสร้างเสริมสุขภาพ (สสส.)

สนับสนุนโดย



การบริหารจัดการเทศบาลตำบลปากท่อ

งานบริการ

- ให้บริการจัดเก็บภาชนะนอกสถานที่ หรือบริการเทศบาลเคลื่อนที่
- ให้บริการรับลงทะเบียนผู้สูงอายุนอกสถานที่ หรือบริการเทศบาลเคลื่อนที่
- ให้บริการอินเทอร์เน็ตตำบล, ศูนย์ไอซีที เพื่อผ่อนคลาย
- ให้บริการฉีดวัคซีนป้องกันพิษสุนัขบ้า / การพ่นหมอกควัน / การป้องกันไข้เลือดออก / การจัดตั้งกองทุนสวัสดิการชุมชน
- จัดตั้งศูนย์อาสาสมัครป้องกันภัยฝ่ายพลเรือนเทศบาลตำบลปากท่อ ให้บริการให้ความช่วยเหลือเมื่อเกิดเหตุด่วนเหตุร้าย
- ให้บริการรับเรื่องร้องเรียน ร้องทุกข์ ให้บริการข้อมูลข่าวสาร ให้คำปรึกษา รับเรื่องความต้องการ และข้อเสนอแนะของประชาชนในพื้นที่



งานเฝ้าระวัง

- มีการเตรียมความพร้อมและเฝ้าระวังในการเกิดเหตุภัยพิบัติต่างๆ เช่น ไข้หวัด น้ำท่วม พายุ หรือมีอุบัติเหตุฉุกเฉิน
- มีการเฝ้าระวัง ป้องกัน และควบคุมโรคติดต่อต่างๆ เช่น โรคไข้เลือดออก



- มีการพัฒนาทางด้านการคมนาคม เพื่อให้ประชาชนมีการคมนาคมสัญจรที่สะดวกรวดเร็วยิ่งขึ้น
- มีการสนับสนุนให้มีการพัฒนากลุ่มอาชีพ เพื่อให้ประชาชนมีรายได้เพิ่มขึ้น
- มีการพัฒนาในเรื่องการส่งเสริมและอนุรักษ์ประเพณี วัฒนธรรม รวมถึงได้มีการสืบทอดภูมิปัญญาท้องถิ่น
- มีการพัฒนาความรู้ให้กับประชาชน และพนักงานเทศบาล เพื่อให้การปฏิบัติงานมีประสิทธิภาพ และเน้นให้ประชาชนมีส่วนร่วมในการพัฒนาตำบล
- มีการส่งเสริม และอนุรักษ์ทรัพยากรธรรมชาติและสิ่งแวดล้อม โดยจัดทำโครงการอบรมเฝ้าระวังและควบคุมมลพิษ โครงการเฝ้าระวังไฟฟ้า

- มีการแก้ไขปัญหาภัยแล้งให้กับประชาชน โดย ขุดอ่างเก็บน้ำ ขุดลอกลำน้ำ และการดำเนินการประปาหมู่บ้าน
- มีการส่งเสริมให้เด็กด้อยโอกาส ผู้พิการและผู้สูงอายุ ให้มีชีวิตและความเป็นอยู่ที่ดีขึ้น เช่น การจัดหารถเข็น การมอบกายอุปกรณ์ การมอบเงินสงเคราะห์ การมอบวัสดุและอุปกรณ์ปัจจัยตัว
- มีการจัดตั้งงบประมาณ ในการส่งเสริมสุขภาพให้กับประชาชน เช่น การสนับสนุนงบประมาณในกองทุน สปสช.

งานพัฒนา

งานแก้ไขปัญหา

สนับสนุนโดย





โรงเรียนเทศบาล 1 (ปากอ่ำ)

พ.ศ.2549 วันที่ 1 พฤษภาคม 2549 ทำสัญญาบันทึกข้อตกลงร่วม เพื่อจัดการศึกษาในระดับปฐมวัย โดยขออนุญาตใช้อาคารเรียนของโรงเรียนชุมชนบ้านปากอ่ำ จำนวน 1 หลัง ในการจัดการเรียนการสอน โดยใช้ชื่อโรงเรียนว่า “โรงเรียนอนุบาลเทศบาลตำบลปากอ่ำ” ได้รับการประเมินจากสำนักงานเขตการศึกษาเชียงรายเขต 2

พ.ศ.2553 ได้เปลี่ยนชื่อเป็นโรงเรียนเทศบาล 1 (ปากอ่ำ)

พ.ศ.2554 ได้ทำการขยายชั้นเรียนในระดับประถมศึกษาปีที่ 1 โดยใช้อาคารเรียนชั่วคราว ณ ตลาดกลาง เทศบาลตำบลปากอ่ำ จำนวน 2 ห้องเรียน

พ.ศ.2555 ได้ขยายชั้นเรียนจากประถมศึกษาปีที่ 1 เป็นประถมศึกษาปีที่ 2



พ.ศ.2556 ได้รับการจัดสรรงบประมาณจากกรมส่งเสริมการปกครองท้องถิ่น ก่อสร้างอาคารเรียน 4 ชั้น 12 ห้องเรียน



พ.ศ.2557 เทศบาลตำบลปากอ่ำ ได้สนับสนุนงบประมาณ ก่อสร้างอาคารเรียน 3 ชั้น 8 ห้องเรียน

พ.ศ.2558 ได้รับการจัดสรรงบประมาณจากกรมส่งเสริมการปกครองท้องถิ่น ก่อสร้างอาคารเรียนและอาคารประกอบ 3 หลัง คือ อาคารสามชั้นเดียว 1 หลัง, อาคารเรียนอนุบาล ชั้นเดียว 8 ห้องเรียน 1 หลัง และอาคารอเนกประสงค์ 1 หลัง



โรงเรียนเทศบาล 1 (ปาก่อดำ)



- ระดับปฐมวัย (อนุบาล ๑ - ๓) อายุ ๓-๖ ปี
- จัดการเรียนการสอนแบบ Brain-Based Learning (BBL) เป็นการนำความรู้ความเข้าใจเกี่ยวกับสมองไปใช้เป็นเครื่องมือในการออกแบบกระบวนการเรียนรู้
- จัดการสอนจินตคณิต ให้กับนักเรียนระดับชั้นอนุบาล ๒-๓ เพื่อเตรียมต่อยอดการศึกษาต่อในระดับประถมศึกษาต่อไป

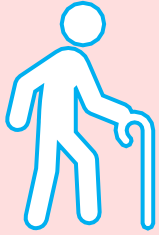


- ระดับชั้นประถมศึกษา (ประถมศึกษาปีที่ ๑ - ๖) อายุ ๗-๑๒ ปี
- จัดการเรียนการสอนแบบ Thinking School และ Active Learning คือ เน้นผู้เรียนเป็นสำคัญ ส่งเสริมให้รู้จักการเรียนรู้ด้วยตนเอง
- จัดกิจกรรมการเรียนการสอนแบบใช้โรงเรียนเป็นฐานในการพัฒนาท้องถิ่น (SBMLD)



- ระดับชั้นมัธยมศึกษา (มัธยมศึกษาปีที่ ๑ - ๓) อายุ ๑๓-๑๕ ปี
- จัดการเรียนการสอนแบบ Thinking School และ Active Learning คือ เน้นผู้เรียนเป็นสำคัญ ส่งเสริมให้รู้จักการเรียนรู้ด้วยตนเอง
- เน้นการเรียนการสอนด้านภาษา หลักสูตร MEP





โรงเรียนผู้สูงอายุเทศบาลตำบลปากท่อ



เริ่มก่อตั้งขึ้นเมื่อวันที่ 16 มีนาคม 2555 ณ ศาลาประชาธิปไตย หมู่ที่ 8 ตำบลปากท่อ อำเภอแม่ลาว จังหวัดเชียงราย

ได้รับความร่วมมือจากโรงพยาบาลแม่ลาว และศูนย์การเรียนรู้การศึกษานอกระบบและการศึกษาตามอัธยาศัยอำเภอแม่ลาว ให้ความอนุเคราะห์วิทยากรดำเนินการจนถึงปีการศึกษา 2558

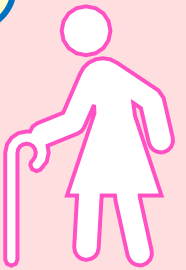
แต่งตั้งผู้ประสานงานจำนวน 4 คน ประกอบด้วย

- 1.นายผล กันทะชัย เป็นประธานโรงเรียนผู้สูงอายุและผู้ประสานงานหมู่ที่ 8
- 2.นายบุญทา ขอบขันคำ เป็นผู้ประสานงาน หมู่ที่ 9
- 3.นางเพ็ญศรี สุบิน เป็นผู้ประสานงานหมู่ที่ 10
- 4.นายจันทร์แดง วิไล เป็นผู้ประสานงานหมู่ที่ 12



วันที่ 2 กรกฎาคม 2559 ได้ดำเนินการย้ายโรงเรียนผู้สูงอายุเทศบาลตำบลปากท่อ จากศาลาประชาธิปไตย หมู่ที่ 8 มาเป็นลานอเนกประสงค์เทศบาลตำบลปากท่อ โดยวันเดียวกันก็ได้กำหนดให้เป็นวันเปิดภาคเรียนของปีการศึกษา 2559 ด้วย

วันที่ 7 มิถุนายน 2560 กำหนดให้เป็นวันเปิดภาคเรียนประจำปีการศึกษา 2560 มีผู้สูงอายุในเขตเทศบาลและนอกเขตเทศบาล ที่ให้ความสนใจสมัครเข้าร่วมโครงการ เพิ่มขึ้นเป็น 173 คน

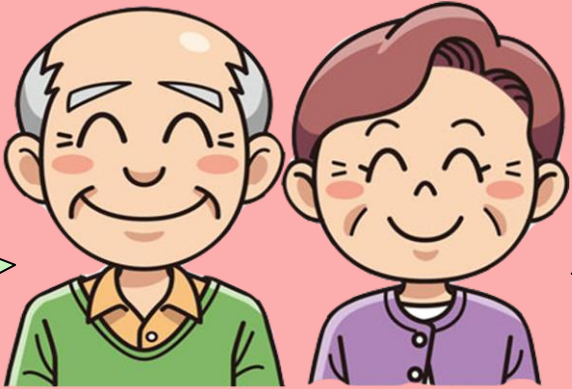




โรงเรียนผู้สูงอายุเทศบาลตำบลปากท่อ



แต่งตั้งคณะกรรมการศูนย์การเรียนรู้ผู้สูงอายุ จากการมีการจัดตั้งโดยไม่มีโครงสร้างของโรงเรียน คือไม่มีผู้อำนวยการ ไม่มีครู ไม่มีนักเรียน มีแต่ผู้สูงอายุที่เป็นเจ้าของศูนย์การเรียนรู้ฯ และทำกิจกรรมร่วมกัน โดยสร้างการเรียนรู้ การเรียนการสอนที่เกิดจากความต้องการของผู้สูงอายุเองให้ผู้สูงอายุมีส่วนร่วมในการแสดงความคิดเห็น การตัดสินใจในเรื่องต่างๆ และมีการบูรณาการภาคีเครือข่าย เช่น โรงพยาบาลแม่ลาว รพ.สต.ปากท่อ ตำราสาธารณสุขอำเภอ ชมรมผู้สูงอายุ ฯลฯ ในการมาให้ความรู้ในเรื่องต่างๆ



จัดหาสถานที่ที่เหมาะสมกับสภาพร่างกาย และการทำกิจกรรมของผู้สูงอายุ ปัจจุบันคือ อาคารอเนกประสงค์เทศบาลตำบลปากท่อ

ผู้สูงอายุในศูนย์การเรียนรู้ผู้สูงอายุ มีการลงพื้นที่ออกเยี่ยมผู้สูงอายุที่ติดบ้านและติดเตียง โดยการนำสิ่งของอุปโภค - บริโภคไปมอบเพื่อเป็นขวัญและกำลังใจให้กับผู้สูงอายุที่ติดบ้านติดเตียง

มีการจัดกิจกรรมแลกเปลี่ยนเรียนรู้ร่วมกับตำบลอื่น ทำให้ผู้สูงอายุมีเพื่อนเครือข่ายเพิ่มมากขึ้น และได้เรียนรู้ความรู้ท้องถิ่นของแต่ละพื้นที่

ส่งเสริมการทำกิจกรรมความดี โดยผู้เรียนทุกคนจะมี “สมุดบันทึกความดี” ซึ่งเน้นให้มีการทำความดีในทุกๆ วัน และบันทึกรายละเอียดลงสมุดเพื่อสะสมคะแนน ซึ่งจะมีเกณฑ์การให้คะแนนในกิจกรรมต่างๆ และในทุกๆ สัปดาห์ จะมีการมอบของรางวัลเพื่อเป็นขวัญและกำลังใจให้กับผู้เรียนที่มีคะแนนความดีสูงสุด

เกิดความเชื่อมโยงกับแหล่งเรียนรู้อื่นที่ได้รับประโยชน์ร่วมกัน คือ แหล่งเรียนรู้การบริหารจัดการขยะแบบครบวงจร, แหล่งเรียนรู้กลุ่มอาชีพเสริมเพิ่มเติมรายได้, แหล่งเรียนรู้กลุ่มร่ำวงย้อนยุค และแหล่งเรียนรู้กองทุนหลักประกันสุขภาพฯ



ศูนย์พัฒนาและฟื้นฟูคุณภาพผู้สูงอายุและคนพิการจิตอาสาเพื่อนช่วยเพื่อน เทศบาลตำบลป่าก่อดำ (ศูนย์มิตรภาพบำบัด)

พ.ศ.2551 จากทีมเยี่ยมบ้านโรงพยาบาลแม่
ลาว ออกเยี่ยมบ้านและชักชวนคนในชุมชนที่
มีใจรักและพอจะมีเวลาไปดูแลช่วยเหลือ
ผู้ป่วยติดบ้านติดเตียงที่บ้าน เกิดเป็นโครงการ
“จิตอาสาดูแลผู้ป่วย และผู้พิการที่บ้าน”

พ.ศ.2553 เทศบาลตำบลป่าก่อดำและจิตอาสา ได้จัดตั้งศูนย์มิตรภาพบำบัด
เป็นท้องถิ่นแรกในเขตอำเภอแม่ลาว ดำเนินกิจกรรมดังกล่าวข้างต้นอย่าง
ต่อเนื่อง ปัจจุบันยกระดับเป็นศูนย์พัฒนาและฟื้นฟูคุณภาพผู้สูงอายุและคน
พิการจิตอาสาเพื่อนช่วยเพื่อนเทศบาลตำบลป่าก่อดำ (ศูนย์มิตรภาพบำบัด)



ตามที่รัฐบาลให้ความสำคัญกับการเข้าสู่สังคมผู้สูงอายุ จึงมีนโยบายที่สำคัญคือการดูแลผู้สูงอายุให้มีสุขภาพแข็งแรง
ไม่เจ็บป่วยจนต้องอยู่ในภาวะพึ่งพิง และผู้สูงอายุที่อยู่ในภาวะพึ่งพิงได้รับการดูแลอย่างเหมาะสม เทศบาลตำบลป่า
ก่อดำ อำเภอแม่ลาว จังหวัดเชียงราย จึงได้จัดตั้งศูนย์พัฒนาคุณภาพและฟื้นฟูคุณภาพชีวิตผู้สูงอายุและคนพิการ
เทศบาลตำบลป่าก่อดำ โดยมีวัตถุประสงค์เพื่อพัฒนาคุณภาพชีวิตและส่งเสริมอาชีพของผู้สูงอายุและคนพิการให้
สามารถดำรงชีวิตได้อย่าง มีความสุข รวมไปถึงการจัดบริการเพื่อดูแลระยะยาวด้านสาธารณสุขสำหรับผู้สูงอายุที่มี
ภาวะพึ่งพิงเพื่อให้ได้รับการดูแลตามชุดสิทธิประโยชน์
(คำสั่ง ณ วันที่ 22 เดือน สิงหาคม พ.ศ. 2561)



สหมัสนุหิโตม



ศูนย์พัฒนาและฟื้นฟูคุณภาพผู้สูงอายุและคนพิการจิตอาสาเพื่อนช่วยเพื่อน เทศบาลตำบลป่าก่อคำ (ศูนย์มิตรภาพบำบัด)

จัดทำโครงการเสนอตามขั้นตอน

- ประสานทุน รับผิดชอบต่อช่วยเหลือ และจัดสรรของเยี่ยม
- อบรมจิตอาสาปรับพฤติกรรมแนวความคิด ปีละ 1 ครั้ง
- กิจกรรมเปิดโลกทัศน์จิตอาสา ดูงานข้ามตำบล ข้ามอำเภอ ปีละ 1 ครั้ง
- อบรมความรู้เพิ่มทักษะการดูแลผู้ป่วยแก่จิตอาสา ปีละ 1 ครั้ง
- การรับ-ส่งผู้ป่วยโดยรถของเทศบาลตำบลป่าก่อคำโดยไม่มีค่าใช้จ่าย

การจัดทำกิจกรรมเกี่ยวกับการส่งเสริมสุขภาพ การดูแล รักษา ฟื้นฟูผู้ป่วย
ติดบ้านติดเตียงอย่างต่อเนื่อง

การบริหารจัดการโดยการแบ่งเขตพื้นที่หมู่บ้านทั้ง 7 ชุมชน และแบ่งการ
ทำงานของจิตอาสา เพื่อให้มีหน้าที่ดูแลและให้คำปรึกษาแก่ประชาชนทั่วไป
ในแต่ละเขต

มีการสำรวจข้อมูล กลุ่มเป้าหมาย และสำรวจปัญหาด้านสุขภาพ โดยทีม
โรงพยาบาลแม่ลาว ร่วมกับเทศบาลตำบลป่าก่อคำ ผู้นำท้องที่ และจิตอาสา



ทีมจิตอาสาได้เรียนรู้ทราบถึงหลักคิดในการดำเนินงานของจิตอาสาศูนย์
มิตรภาพบำบัด การนำเสนอด้วยการบรรยาย การสาธิต และการให้ผู้ศึกษา
เรียนรู้ได้ทดลองลงมือปฏิบัติ เช่น การฝึกกายภาพ พร้อมทั้งตอบข้อซักถาม

กิจกรรมออกเยี่ยมบ้าน มีตรวจวัดความดันโลหิต วัดดัชนีมวลกาย ประเมิน
อาการเบื้องต้น ทำแผล สืบถามข้อมูล สอบถามความต้องการการช่วยเหลือ
ขั้นพื้นฐาน ตลอดจนการจัดบริการ และสวัสดิการ จัดการสิ่งแวดล้อม การ
พิทักษ์สิทธิ์แก่ผู้ป่วย และผู้พิการที่บ้าน

การบริการชุมชนแบบจิตอาสา โดยการดำเนินการแบบผสมผสาน 4 ด้าน
คือ ด้านการป้องกันโรค ด้านการส่งเสริมสุขภาพอนามัย ด้านการ
รักษาพยาบาล และด้านการฟื้นฟูสภาพ

จิตอาสาลงข้อมูลการเยี่ยม ในโปรแกรมฐานข้อมูลผู้ป่วยและผู้พิการ ทุก
ครั้ง/ รวบรวมส่งทุกเดือน

สหมัสนุหิตอม



ชมรม อสม.รพ.สต.ป่าก่อดำ



โรงพยาบาลส่งเสริมสุขภาพตำบลป่าก่อดำ เริ่มก่อสร้าง เมื่อปี พ.ศ.2407

อาสาสมัครสาธารณสุขประจำหมู่บ้าน (อสม.) เกิดขึ้นเมื่อปี พ.ศ.2520 โดยชมรม อสม.รพ.สต.ป่าก่อดำ คืออาสาสมัครที่ได้รับการฝึกอบรมจากเจ้าหน้าที่สาธารณสุข

ชมรม อสม.รพ.สต.ป่าก่อดำ เป็นบุคลากรทางด้านสาธารณสุข เป็นผู้ช่วยเหลือ/สนับสนุน และทำงานร่วมกับ รพ.สต.ป่าก่อดำ รพ.แม่ลาว สาธารณสุขอำเภอแม่ลาว และหน่วยงานอื่นที่ขอรับการสนับสนุนในทุกด้าน



สหัมสนุหิตอม



ชมรม อสม.รพ.สต.ปากอ่ำ

ด้านวัฒนธรรม

จัดพิธีรดน้ำดำหัวในเทศกาลวันสงกรานต์ เพื่อสืบสานประเพณีดั้งเดิม

ด้านสุขภาพ

ตรวจสุขภาพผู้สูงอายุโดยเจ้าหน้าที่สาธารณสุข และอสม. เดือนละ 1 ครั้ง พร้อมคำแนะนำในการปฏิบัติตัว

ด้านวิชาการ

ให้ความรู้แก่ผู้สูงอายุ เดือนละ 1 ครั้ง โดยเน้น 6อ. และการส่งเสริม การป้องกันโรค เพื่อนำไปปฏิบัติในการดูแลตนเอง

ด้านส่งเสริม

จัดกีฬาพื้นบ้านผู้สูงอายุเพื่อส่งเสริมสุขภาพกาย สุขภาพจิตในผู้สูงอายุ, คัดเลือกผู้สูงอายุสุขภาพดี หมู่บ้านละ 1 คน เพื่อเป็นตัวอย่างทางด้านสุขภาพที่ดีแก่ผู้สูงอายุ

ด้านการสงเคราะห์

จัดกิจกรรมผู้สูงอายุที่ด้อยโอกาส โดยการจัดตั้งผ้าป่าदानทอดให้ผู้สูงอายุ เพื่อให้ผู้สูงอายุดูแลกันเอง มีความรักความสามัคคีช่วยเหลือเอื้อเฟื้อเผื่อแผ่แก่ผู้สูงอายุที่ตกทุกข์ได้ยากจะได้เป็นแบบอย่างแก่ลูกหลานต่อไปและสืบสานประเพณีदानทอด ซึ่งนับวันจะสูญหายไป



ชมรม อสม.หมู่ที่ 3 บ้านห้วยसानดอนจั้น

เกิดขึ้นเมื่อปี พ.ศ.2520 โดยชมรม อสม. หมู่ที่ 3 บ.ห้วยसानดอนจั้น คืออาสาสมัครที่
ได้รับการฝึกอบรมจากเจ้าหน้าที่สาธารณสุข เพื่อให้สามารถทำการรักษาพยาบาลได้
อย่างง่าย ๆ เป็นการสร้างการมีส่วนร่วมของประชาชน ในการดูแลสุขภาพของตนเอง
ครอบครัว และชุมชน

พ.ศ. 2529 อสม.หมู่ที่ 3 บ้าน
ห้วยसानดอนจั้น ได้ร่วมปฏิบัติ
หน้าที่ในนาม ผู้ช่วยสาธารณสุข
(ผสส.) แต่ยังไม่มียาอาคารสถานที่
บริการ (ศูนย์สาธารณสุขมูลฐาน)
โดยใช้ศาลาเว็ดดอนจั้น เป็น
ปฏิบัติการศูนย์ชั่วคราว

พ.ศ.2549 ได้รับเงินงบประมาณสนับสนุนจากเทศบาล
ตำบลปากอ่อดำมาสร้างอาคารศูนย์สาธารณสุขมูลฐาน



ชมรม อสม.หมู่ที่ 3 บ้านห้วยसानดอนจั่น



การดำเนินการ จัดการดูแลครัวเรือน 15 - 20 หลังต่อ อสม. 1 คน ซึ่งต้องมีรายงานข้อมูลด้านสาธารณสุขของครัวเรือนที่รับผิดชอบ ทุกวันที่ 10 ของเดือน รวมทั้งปัญหาและแนวทางการช่วยเหลือให้ที่ประชุมทราบร่วมกัน การบริการชุมชนแบบจิตอาสา โดยเฉพาะการดำเนินการแบบผสมผสานใน 4 ด้าน คือด้านการป้องกันโรค ด้านการส่งเสริมสุขภาพอนามัย ด้านการรักษาพยาบาล และด้านการฟื้นฟูสุขภาพ การแยกงานต่างๆ มืออสม.ที่รับผิดชอบหลักในการปฏิบัติหน้าที่อย่างชัดเจนในแต่ละองค์ประกอบ

การรายงาน กำหนดการประชุมประจำเดือนทุกวันที่ 10 ของเดือน หากคนใดขาดประชุม ปรับ 50 บาท/ครั้ง

การบริการ เปิดบริการตรวจวัดคัดกรองเบื้องต้นทุกวันศุกร์ของสัปดาห์ จัดเวร อสม. บริการครั้งละ 3 คน การบริหารจัดการโดยการแบ่งเขตพื้นที่หมู่บ้านเป็น 8 หมู่ และแบ่งกลุ่มอสม. เพื่อให้มีหน้าที่ดูแล และให้คำปรึกษาแก่ประชาชนทั่วไปในแต่ละหมวด

กิจกรรมภายใน ทุกวันที่ 15 ของเดือน อสม. ทั้งหมดต้องเข้าร่วมประชุมประจำเดือนที่ รพ.สต.ปากอ่ดำ

กิจกรรมภายนอก ภารกิจงานของหน่วยงานที่เกี่ยวข้องและงานสาธารณสุขของหมู่บ้าน อสม. ต้องเข้าร่วมกิจกรรมนั้นๆ การจัดทำกิจกรรมเกี่ยวกับการส่งเสริมสุขภาพในเรื่องต่างๆ เช่น โครงการงดเหล้าในงานศพ โครงการงดอาหารไม่ปลอดภัย และเมนูสุขภาพ 1 เมนู/มือ เป็นต้น



เกษตรกรกลุ่มข้าวนาโยน บ้านห้วยसानดอนจั้น ม.3



เกษตรกรกลุ่มข้าวนาโยน บ้านห้วยसानดอนจั้น ม.3 ดำเนินการปลูกข้าวนาโยน หรือการปลูกข้าวโดยวิธีการโยนกล้า จากการศึกษาและปฏิบัติในการปลูกข้าวอินทรีย์ที่ศูนย์บริการวิชาการเกษตร อันเนื่องมาจากพระราชดำริ(มูลนิธิชัยพัฒนา) อำเภอลำลูกกา จังหวัดปทุมธานี ปี พ.ศ. 2545 – 2548

พ.ศ.2553 และชุมชนก็ได้ลงมือทำ โดยนายมานัส ไชยรัตน์ เป็นต้นแบบ และประสบผลสำเร็จ จากนั้น กลุ่มเกษตรกรบ้านห้วยसानดอนจั้น ภายใต้โครงการยกระดับคุณภาพชีวิตชุมชนบ้านห้วยसानดอนจั้น อ.แม่ลาว จ.เชียงราย จึงรับการติดต่อจากหน่วยงานต่างๆ เพื่อขอเข้ามาศึกษาดูงานตลอดจน มีการขยายผลไปยังชุมชนอื่นใกล้เคียง

ปี พ.ศ.2553 จนถึงปี พ.ศ.2555 มหาวิทยาลัยเทคโนโลยีราชมงคลล้านนา วิทยาเขตเชียงราย ได้จัดโครงการยกระดับคุณภาพชีวิตชุมชนบ้านห้วยसानดอนจั้น อ.แม่ลาว จ.เชียงราย ซึ่งการจัดโครงการดังกล่าว ทางมหาวิทยาลัยได้ถ่ายทอดองค์ความรู้ เรื่องการปลูกข้าวนาโยน ให้แก่ชุมชน พ.ศ.2553 และชุมชนก็ได้ลงมือทำ โดยนายมานัส ไชยรัตน์ เป็นต้นแบบ และประสบผลสำเร็จ จากนั้น กลุ่มเกษตรกรบ้านห้วยसानดอนจั้น ภายใต้โครงการยกระดับคุณภาพชีวิตชุมชนบ้านห้วยसानดอนจั้น อ.แม่ลาว จ.เชียงราย จึงรับการติดต่อจากหน่วยงานต่างๆ เพื่อขอเข้ามาศึกษาดูงานตลอดจน มีการขยายผลไปยังชุมชนอื่นใกล้เคียง



สหัมสนุหนิโดม





เกษตรกรกลุ่มข้าวนาโยน บ้านห้วยसानดอนจั่น ม.3



★ ดำเนินการปลูกข้าวนาโยน หรือการปลูกข้าวโดยวิธีการโยนกกล้า ซึ่งเป็นการทำนาแบบใหม่ โดยมีวัตถุประสงค์เพื่อควบคุมข้าว วัชพืช และพืชทั่วไป

★ ต้นทุนต่ำที่สุดและยังให้ผลผลิตสูงกว่าการทำนาด้วยวิธีอื่นๆ

★ อายุต้นกล้า 12 - 16 วัน และจำนวนต้นกล้า 50 - 60 ถาด มีความเหมาะสมมากที่สุด สามารถป้องกันและควบคุมข้าววัชพืชได้ดีมาก

การถ่ายทอดองค์ความรู้

ฐานการเรียนรู้ที่ : 1 ฐานเรียนรู้การทำนาโยน เพื่อลดต้นทุนในการจ้างแรงงานในการปลูกข้าว และสามารถทำนาได้จำนวนมากโดยใช้แรงงานเพียงจำนวนน้อย

ฐานการเรียนรู้ที่ : 2 ฐานเรียนรู้การตรวจวิเคราะห์ดินและปุ๋ยสั่งตัด เพื่อปรับปรุงบำรุงดินให้มีความอุดมสมบูรณ์มากขึ้น และลดต้นทุนในการซื้อปุ๋ยเคมี

ฐานการเรียนรู้ที่ : 3 ฐานเรียนรู้การทำปุ๋ยอินทรีย์ชีวภาพ เพื่อตรวจดูว่าดินขาดธาตุอาหารชนิดใด ความต้องการปุ๋ยเคมีของดิน มีจำนวนเท่าไร และสามารถลดต้นทุนในการซื้อปุ๋ยเคมี

กิจกรรมภายในกลุ่ม

- รับสมาชิกกลุ่มแรกเข้า คนละ 50 บาท
- กิจกรรมประจำเดือนแต่ละเดือน เดือนละ 1 - 2 ครั้ง จะมีการช่วยกันทำปุ๋ยหมักขาย กระสอบละ 150 บาท ราคาสมาชิกกลุ่ม กระสอบละ 200 บาท ราคาสมาชิกแต่ไม่ได้มาช่วยทำปุ๋ยหมัก กระสอบละ 300 บาท ราคาไม่ได้เป็นสมาชิกกลุ่ม



กิจกรรมภายนอกกลุ่ม

การยกระดับแหล่งเรียนรู้ มีการส่งเสริมการดำเนินงานจากสำนักงานเกษตรอำเภอแม่ลาว และสำนักงานเกษตรจังหวัดเชียงราย ทางด้านวิชาการ การจัดการด้านการบริหาร จนยกระดับเป็นแหล่งเรียนรู้ของจังหวัดเชียงราย



สหมั่นสุหนิตอม





เกษตรกรกลุ่มปุ๋ยอินทรีย์อัดเม็ด บ้านปากทอง ม.7



ก่อตั้งขึ้นเมื่อ พ.ศ.2556 เนื่องจากประชากรส่วนใหญ่อประกอบอาชีพการเกษตรกร ซึ่งต้องการปุ๋ยบำรุงดิน บำรุงพืชผัก ไม้ผลที่ตนเพาะปลูก เกษตรกรจึงพยายามลดต้นทุนการจัดซื้อปุ๋ยเคมีให้น้อยลงแล้วหันมารวมกลุ่มทำปุ๋ยอินทรีย์ชีวภาพอัดเม็ด

มีการส่งเสริมการทำปุ๋ยหมักจากการนำซากพืชซากสัตว์เหลือใช้มาสร้างประโยชน์และเพิ่มมูลค่า

กิจกรรมภายนอกกลุ่ม การยกระดับแหล่งเรียนรู้ มีการส่งเสริมการดำเนินงานจากสำนักงานเกษตรอำเภอแม่ลาว ทางด้านวิชาการ การจัดการด้านการบริหาร จนยกระดับเป็นแหล่งเรียนรู้การถ่ายทอดองค์ความรู้

กิจกรรมภายในกลุ่ม

รับสมาชิกกลุ่มแรกเข้า คนละ 50 บาท

ฐานการเรียนรู้ที่ 1 ฐานเรียนรู้การทำปุ๋ยอินทรีย์อัดเม็ด เพื่อลดต้นทุนในการซื้อปุ๋ยเคมี



การถ่ายทอดองค์ความรู้

กิจกรรมประจำเดือน แต่ละเดือน เดือนละ 1 - 2 ครั้ง จะมีการช่วยกันทำปุ๋ยอินทรีย์ชีวภาพอัดเม็ด

- กระสอบละ 150 บาท ราคาสมาชิกกลุ่ม
- กระสอบละ 200 บาท ราคาสมาชิกแต่ไม่ได้มาช่วยทำปุ๋ยหมัก
- กระสอบละ 300 บาท ราคาไม่ได้เป็นสมาชิกกลุ่ม

ฐานการเรียนรู้ที่ 2 ฐานเรียนรู้การตรวจวิเคราะห์ดินและปุ๋ยอินทรีย์อัดเม็ด เพื่อปรับปรุงบำรุงดินให้มีความอุดมสมบูรณ์มากขึ้น และลดต้นทุนในการซื้อปุ๋ยเคมี

ฐานการเรียนรู้ที่ 3 ฐานเรียนรู้การทำปุ๋ยอินทรีย์อัดเม็ด เพื่อตรวจดูว่าดินขาดธาตุอาหารชนิดใด ความต้องการปุ๋ยเคมีของดิน มีจำนวนเท่าไร และสามารถลดต้นทุนในการซื้อปุ๋ยเคมี



สหัมสนุหิตม



หมู่บ้านต้นแบบชุมชนน่าน้ำป่าก่อดำเหนือ ม.๑

โครงการก้าวแรกโดยชุมชนท้องถิ่นเครือข่ายบริการสุขภาพอำเภอแม่ลาว ปี พ.ศ.2558 เป็นจุดเริ่มต้นให้เกิด “หมู่บ้านต้นแบบชุมชนน่าน้ำป่าก่อดำเหนือ ม.๑”
เมื่อ ปี พ.ศ.2559 เกิดแหล่งเรียนรู้ คือ เป็นหมู่บ้านต้นแบบชุมชนน่าน้ำ

เริ่มมาจากปัญหาขาดแคลนน้ำ ดินเสื่อมสภาพ ฝนไม่ตกต้องตามฤดูกาล ปัญหาน้ำป่าไหลหลากในแม่น้ำแม่ลาว ดินทรุดและพังทลายในฤดูฝน ปัญหาน้ำแล้งและปัญหาหมอกควันในฤดูแล้ง ปัญหาขยะ ปัญหาน้ำเสีย การสะสมของเชื้อโรคและพาหะนำโรค ซึ่งส่งผลให้คนในเทศบาลตำบลป่าก่อดำ มีสุขภาพที่ไม่ค่อยแข็งแรงและเป็นโรค ชุมชนจึงร่วมคิดในการสร้างหลักการการบริหารจัดการทรัพยากรธรรมชาติและสิ่งแวดล้อมในเขตเทศบาลตำบลป่าก่อดำขึ้น ด้วยการสร้างจิตสำนึกและปลูกฝังให้คนในตำบลตระหนักถึงคุณค่าและประโยชน์ของทรัพยากรธรรมชาติและสิ่งแวดล้อมที่ชุมชนได้รับ โดยมีการให้ความรู้และสร้างความเข้าใจเกี่ยวกับการอยู่ร่วมกับธรรมชาติอย่างถูกต้อง

เห็นได้จากการเกิดกลุ่มชุมชนขึ้นและทำกิจกรรมอย่างเป็นรูปธรรม ส่วนปัญหาขยะ เทศบาลตำบลป่าก่อดำ โดยกองสาธารณสุขและสิ่งแวดล้อมเห็นความสำคัญ ในการมีส่วนร่วมปลูกจิตสำนึกของชุมชน โดยแนวทางการดำเนินการ มีการจัดตั้งกลุ่มในหมู่บ้าน ชุมชนมีการคัดแยกขยะ โดยทิ้งลงถัง เช่น ขยะย่อยสลาย ขยะทั่วไป และขยะรีไซเคิล มีการตั้งธนาคารขยะรีไซเคิล โดยคนในชุมชน จากผลการณรงค์การคัดแยกขยะก่อนทิ้งลงถัง และมีเงินปันผลเข้ากลุ่มเดือนละครั้ง การจัดกิจกรรมทอดผ้าป่าขยะรีไซเคิล เพื่อให้คนในชุมชนมีจิตสำนึกในการคัดแยกขยะ



หมู่บ้านต้นแบบชุมชนหน้าหมู่บ้านปาก่ออำเภอเมือง ม.๑



การรณรงค์และส่งเสริมการคัดแยกประเภทของขยะในครัวเรือน และการกำจัดขยะแต่ละประเภทอย่างถูกวิธี

การทำปุ๋ยหมักจากขยะเปียกในครัวเรือนและการทำปุ๋ยหมักชุมชน

การกำจัดขยะบริเวณไหล่ทางสาธารณะในหมู่บ้านโดยกิจกรรม “Big Cleaning Day” ที่ประชาชนทุกคนในหมู่บ้านมีส่วนร่วม

การงดการเผา โดยใช้ชุมชนเป็นตัวควบคุม และการทำหน้าบ้านให้น่ามองด้วยการปลูกดอกไม้ ผักหรือทำหน้าบ้านให้สวยงาม

การปลูกพืชผักสวนครัวรั้วกินได้ที่ปลอดสารพิษและใช้ปุ๋ยที่เป็นมิตรกับสิ่งแวดล้อมในครัวเรือนที่เข้าร่วมโครงการ

การส่งเสริมการดูแลสุขภาพและการป้องกันโรคติดต่อ โดยการตรวจลูกน้ำยุงลาย รวมถึงพาหะนำโรคอื่นๆ และการออกกำลังกายร่วมกันสัปดาห์ละครั้ง

การเปิดตลาดนัดรับซื้อขยะที่คัดแยกแล้วจากครัวเรือนทุกเดือน การคัดแยกขยะแต่ละประเภทเพื่อเพิ่มมูลค่าของขยะ



กลุ่มจัดการขยะอินทรีย์ด้วยการเลี้ยงไส้เดือนดิน เพื่อย่อยสลายขยะเปียก ผลผลิต ผลลัพธ์ที่เกิดขึ้นของกลุ่มที่เกิดขึ้น มีผลลัพธ์ ทำให้เกิดการสร้างจิตสำนึกที่ดีด้านสิ่งแวดล้อมร่วมกัน เกิดการรวมกลุ่มอย่างเข้มแข็งและความภาคภูมิใจของชุมชน เกิดการเปลี่ยนแปลงจากการใช้ปุ๋ยเคมีเป็นปุ๋ยอินทรีย์ และสร้างมูลค่าเพิ่มกับขยะเปียก และยังเป็นการลดปริมาณขยะในชุมชนคืนสู่สติการแก่ชุมชน

การจัดการขยะในชุมชน กิจกรรมต่างๆในการจัดการปริมาณขยะในชุมชนที่เพิ่มขึ้นให้ลดลงและไม่ส่งผลกระทบต่อสิ่งแวดล้อมในชุมชน เช่น กิจกรรมสานเสวียน เพื่อเป็นจุดรวบรวบขยะจากเศษใบไม้ และนำมาทำปุ๋ยหมัก อีกทั้งลดปัญหาการเผาขยะ กิจกรรมการทำปุ๋ยหมักและน้ำหมักชีวภาพ ที่ทำมาจากเศษใบไม้และเศษอาหาร กิจกรรมเพิ่มมูลค่า คือการนำขยะเหลือใช้มาประดิษฐ์รีไซเคิล เป็นของใช้ต่างๆ

หมู่บ้านจัดการภัยพิบัติบ้านป่าก่อดำใหม่ ม.๑๒



พ.ศ. ๒๕๓๔ เทศบาลตำบลป่าก่อดำได้ดำเนินงานเกี่ยวกับการบริหารจัดการทรัพยากรธรรมชาติและสิ่งแวดล้อม จากเหตุการณ์แผ่นดินไหวปี พ.ศ.๒๕๕๗ เหตุการณ์วาตภัย อุทกภัย ปี พ.ศ. ๒๕๖๐ เหตุการณ์ปัญหาขยะและไฟป่าหมอกควัน ทำให้เกิดการตระหนักรู้และเกิดการดำเนินการแก้ไขโดยภาคีเครือข่าย โดยพื้นที่ที่สำคัญคือชุมชนหมู่ที่ 12 การที่ชุมชนได้รับผลกระทบจากบ่อขยะที่อยู่ใกล้พื้นที่จึงได้มีการจัดการเกี่ยวกับสิ่งแวดล้อมชุมชนที่เริ่มต้นจากการจัดการขยะครัวเรือน ส่งเสริมการทำปุ๋ยอินทรีย์ การลดการเผา การปลูกผักสวนครัวรั้วกินได้ การทำหน้าบ้านน่ามอง รวมถึงการร่วมกันป้องกันโรคติดต่อในชุมชน นอกจากนี้ยังมีการต่อยอดกิจกรรมอื่นๆเพิ่มขึ้นเพื่อสร้างแรงจูงใจและกิจกรรมใหม่ๆให้เกิดขึ้นในชุมชน รวมถึงผลจากการซื้อ/ขายขยะทำให้ชุมชนมีเงินทุนที่มากพอและสามารถนำไปพัฒนาหมู่บ้านในด้านต่างๆ ได้

การให้ความรู้/การเรียนรู้ โดยการบรรยายถึงหลักการ แนวคิด วิธีการทำงานการจัดการ ผลผลิต และผลลัพธ์ที่เกิดขึ้นของหมู่บ้านจัดการภัยพิบัติบ้านป่าก่อดำใหม่ ม.๑๒ พร้อมทั้งตอบข้อซักถาม และออกเดินศึกษาตัวอย่างการดำเนินงานของบ้านที่เข้าร่วมโครงการ เช่น การจัดการพื้นที่บ้านให้สะอาด การคัดแยกขยะในครัวเรือน การทำปุ๋ยอินทรีย์ การปลูกผักสวนครัว

การกำจัดขยะบริเวณไหล่ทางสาธารณะในหมู่บ้านโดยกิจกรรม “Big Cleaning Day” ที่ประชาชนทุกคนในหมู่บ้านมีส่วนร่วม

การงดการเผา โดยใช้ชุมชนเป็นตัวควบคุม และการทำหน้าบ้านให้น่ามองด้วยการปลูกดอกไม้ ผักหรือทำหน้าบ้านให้สวยงาม

การปลูกพืชผักสวนครัวรั้วกินได้ที่ปลอดสารพิษและใช้ปุ๋ยที่เป็นมิตรกับสิ่งแวดล้อมในครัวเรือนที่เข้าร่วมโครงการ

การส่งเสริมการดูแลสุขภาพและการป้องกันโรคติดต่อโดยการตรวจลูกน้ำยุงลาย รวมถึงพาหะนำโรคอื่นๆ และการออกกำลังกายร่วมกันสัปดาห์ละครั้ง

การเปิดตลาดนัดรับซื้อขยะที่คัดแยกแล้วจากครัวเรือนทุกเดือน การคัดแยกขยะแต่ละประเภทเพื่อเพิ่มมูลค่าของขยะ

การรณรงค์และส่งเสริมการคัดแยกประเภทของขยะในครัวเรือนและการกำจัดขยะแต่ละประเภทอย่างถูกวิธี

การทำปุ๋ยหมักจากขยะเปียกในครัวเรือนและการทำปุ๋ยหมักชุมชน





การบริหารจัดการขยะในชุมชน บ้านป่าก่อคำเหนือ ม.9



พ.ศ. 2560 ชุมชนบ้านป่าก่อคำเหนือ ได้รับงบประมาณสนับสนุน จากสำนักงานการ
สร้างเสริมสุขภาพ (สสส.) สำนัก 6 ภายใต้โครงการชุมชนน่าอยู่บ้านป่าก่อคำเหนือ
ประเด็น “การลดปริมาณขยะในชุมชน”

- บ้านป่าก่อคำเหนือ ม.9 เทศบาลตำบลป่าก่อคำ ได้ดำเนินการ
- จัดตั้งสถานเรียนรู้ขั้นตอนการจัดการขยะ
 - การจัดตั้งและดำเนินกิจกรรมต่างๆที่สอดคล้องกับการบริหารจัดการขยะในชุมชน
 - จัดหาวัสดุติบและสำรวจปริมาณขยะในชุมชน
 - ดำเนินการทำกิจกรรมต่างๆ

ตัวแทนครัวเรือน 151 ครัวเรือน มีความรู้ในการจัดการขยะ และสามารถจัดการ
ขยะในครัวเรือนเพิ่มขึ้นจาก 105 ครัวเรือน เป็น 120 ครัวเรือน ด้วยตนเอง
สภาพแวดล้อมในชุมชน ถนนสายกลาง ตรอก ซอก ซอย ไม่มีถังขยะวางหน้าบ้าน มี
จุดสาธิตการแยกขยะ จำนวน 1 จุด ครัวเรือนมีรายได้จากการขายขยะรีไซเคิล

ชุมชนมีแหล่งเรียนรู้ในชุมชน ได้ ฐานเรียนรู้การประดิษฐ์ของใช้จากขยะรีไซเคิล /
ฐานเรียนรู้ การจัดการขยะอินทรีย์ โดยการเลี้ยงไส้เดือนดิน / ฐานเรียนรู้การทำ
กระดาษจากเศษผ้า อีกทั้งยังมีศูนย์เรียนรู้เศรษฐกิจพอเพียง



มีนวัตกรรม ถังกำจัดขยะเปียก “กรีนโคลน” ซึ่งบ้านป่าก่อคำเหนือ ได้นำนวัตกรรม
ไปขยายผลให้กับชุมชนในเขตพื้นที่เทศบาลตำบลป่าก่อคำทั้ง 6 ชุมชน



กลุ่มข้าวหอมมือ บ้านปากทอง ม.7

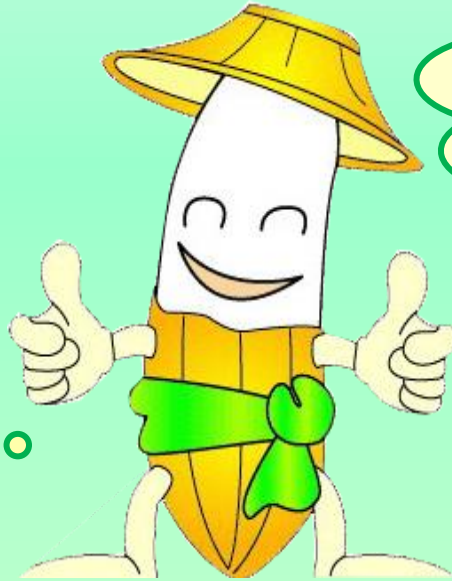


ก่อตั้งโดยการรวมหุ้นของกลุ่ม
พัฒนาสตรี (แม่บ้าน) วันที่ 18
พฤษภาคม พ.ศ.2543

การพบกลุ่มครั้งแรก สมาชิกจำนวน 10 คน ตั้ง
คณะกรรมการดำเนินงาน นางวรรณภา ภิราษร เป็น
ประธานกลุ่มถ่ายทอดองค์ความรู้ หรือสาธิตการผลิต
ตามสถาบันการศึกษา หรือหน่วยงานต่างๆ

ปี พ.ศ.2545 สำนักงานพัฒนาชุมชน
อำเภอแม่ลาว และเทศบาลตำบลปากท่อ
ได้เข้ามาสนับสนุนทางวิชาการ และ
งบประมาณการจัดซื้ออุปกรณ์การ
ดำเนินงานของกลุ่ม

ได้รับหนังสือสำคัญแสดงการจดทะเบียน
วิสาหกิจชุมชน โดยสำนักงานเกษตร
อำเภอแม่ลาว



การพบกลุ่มอย่างต่อเนื่อง เพื่อดำข้าว
เพื่อนำไปจำหน่าย เพื่อประชุมกลุ่ม

การพบกลุ่มครั้งที่สอง นำข้าวเปลือก มาทำ
เป็นข้าวหอมมือ แล้วนำไปจำหน่ายที่ตลาด
โดยบรรจุถุงพลาสติกขนาด 8*12 นิ้ว
1 กิโลกรัม : 1 ถุง ราคา 20 บาท
1 ลิตร : ราคา 15 บาท



สหัมสนุหิโตม



กลุ่มจักสานโคม ตุง บ้านช่วยसानดอนจั้น ม.3



ก่อตั้งประมาณ ปี พ.ศ. 2553 โดยกลุ่มผู้สูงอายุบ้านช่วยसानดอนจั้น ได้ดำเนินการจัดกิจกรรมจักสาน กิจกรรมโคมและตุงในรูปแบบต่างๆ เพื่อสร้างองค์ความรู้ใหม่ๆ ให้เกิดเป็นอาชีพ และเพิ่มความสามารถ ในการสร้างรายได้ในยามว่าง จึงได้ร่วมศึกษาการทำโคม ตุง ล้านนา ตลอดจนสอบถามความต้องการของกลุ่มลูกค้า รวมไปถึงตลาด ที่มีความต้องการผลิตภัณฑ์

ทำให้กลุ่มผู้สูงอายุได้มีการจัดทำโคม ตุง ล้านนา อันจะเป็นแนวทางในการสานต่อองค์ความรู้ ภูมิปัญญาท้องถิ่น สร้างความรักความสามัคคี สร้างรายได้แก่ตนเองและชุมชน อันเป็นผลในการใช้เวลาว่างให้เป็นประโยชน์จากการว่างงาน และสามารถนำองค์ความรู้นี้ไป ใช้เผยแพร่ ให้ลูกหลาน สืบต่อไป

วิธีการดำเนินงาน

การถ่ายทอดองค์ความรู้ และสาธิตการผลิตโคม ตุง ล้านนา
การทำโคม 6 เหลี่ยม/ 8 เหลี่ยม

การผลิตโคม ตุง ล้านนา ทำให้มีผู้สนใจและเป็นที่รู้จักแพร่หลาย เป็นแหล่งเรียนรู้ ศึกษาดูงานของนักเรียน นักศึกษา และผู้สนใจ



สหัมสนุโคม



สสส
สำนักงานกองทุนสนับสนุน
การสร้างเสริมสุขภาพ

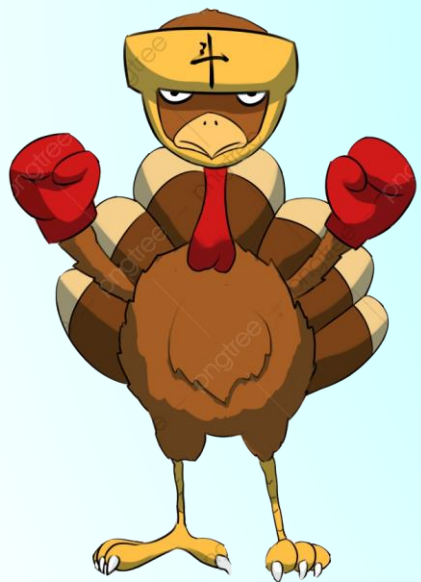
กลุ่มเลี้ยง เพาะพันธุ์ไก่ชน บ้านห้วยसानดอนจั้น ม.๓

เริ่มดำเนินการปี พ.ศ. ๒๕๕๖ จัดตั้งกลุ่มภายในหมู่บ้าน
โดยนายธงชัย พันธุ์ ตั้งเป็นโฮงเฮียนไก่ชน ในนาม “เก่งพม่าเอ็นเตอร์เทนท์”

ขยายเครือข่ายของกลุ่มเลี้ยง เพาะพันธุ์ไก่ชน บ้านห้วยसानดอนจั้น ม.๓
ขยายการดำเนินการทำให้ในชุมชนมีซุ้มไก่ชน ประมาณ ๑๐ ซุ้มไก่ชน

จัดจำหน่ายทางออนไลน์ ทั้งการขายตรงกับผู้ต้องการซื้อ
และเป็นพ่อค้าคนกลางในการจำหน่ายและแลกเปลี่ยน

การพัฒนาสายพันธุ์ โดยการนำพ่อพันธุ์ แม่พันธุ์ไก่สายพันธุ์พม่าเอ็นเตอร์เทนท์ (พม่าม้าล่อ)
ให้ชาวบ้านไปเลี้ยงและซื้อคืนในราคาที่ชาวบ้านพอใจ เริ่มตั้งแต่ไก่อุ่น ๒ เดือนขึ้นไป



กลุ่มเลี้ยง เพาะพันธุ์ไก่ชน บ้านห้วยसानดอนจั้น ม.๓

เกิดการเรียนรู้ที่ยั่งยืน โดยอาศัยภูมิปัญญาชาวบ้านในอดีต เกิดเป็นอาชีพเสริมในชุมชน สร้างรายได้ให้กับ
คนในชุมชน มีการขยายตลาดให้เป็นที่รู้จักของตลาดในประเทศและต่างประเทศ สามารถสร้างชื่อเสียง
ให้กับหมู่บ้านห้วยसानดอนจั้น เช่น การเสนอขายโดยการทำ Package ผ่านระบบอินเทอร์เน็ต เป็นต้น



สหัมสหุณีโตม



สำนักงานกองทุนสนับสนุน
การสร้างเสริมสุขภาพ



กลุ่มน้ำพริกแปรรูป บ้านป่าก่อดำใต้ ม.8



เริ่มก่อตั้งเป็นวิสาหกิจชุมชนกลุ่มน้ำพริกแม่บ้าน หมู่ 8 บ้านป่าก่อดำ เมื่อวันที่ 15 มกราคม 2548 การก่อตั้งกลุ่มน้ำพริกขึ้น เนื่องจากกลุ่มแม่บ้านไม่มีรายได้ และเมื่อเสร็จจากการเก็บเกี่ยวพืชสวนพืชไร่แล้ว กลุ่มแม่บ้านมีเวลาว่าง จึงรวมกลุ่มกันมาทำ กลุ่มน้ำพริกสำเร็จรูปขึ้น

วิธีดำเนินงานโดย กลุ่มแม่บ้านหมู่ 8 สำรวจสภาพปัญหาและความต้องการของชุมชน พบว่า ในกลุ่มหลักคือวิสาหกิจชุมชนกลุ่มน้ำพริกแม่บ้าน หมู่ 8 ป่าก่อดำ มีความต้องการ ได้รับความรู้และทักษะการทำน้ำพริกแบบเดิม นอกจากนี้ยังมีความต้องการบรรจุภัณฑ์สำหรับบรรจุน้ำพริกชนิดต่างๆ ที่พัฒนาขึ้นใหม่ โดยเป็นบรรจุภัณฑ์ที่มี กระบวนการบรรจุไม่ซับซ้อน แต่สามารถดึงดูดใจผู้บริโภคได้ในขณะเดียวกันในท้องถิ่นแห่ง



การเตรียมงาน การออกแบบ ในการจัดเตรียมหลักสูตร ขั้นตอนการเตรียมวัสดุและอุปกรณ์ และวัตถุดิบ เฉพาะสำหรับการถ่ายทอดเทคโนโลยีสู่ชุมชนแห่งนี้ในการพัฒนาตนเองและกลุ่ม

การถ่ายทอดเทคโนโลยีการทำน้ำพริกสำเร็จรูป น้ำพริกน้ำเงี้ยว น้ำพริกแกงเมืองพริกป่น พริกกลาบ และเทคนิคการออกแบบ และเลือกใช้บรรจุภัณฑ์ที่เหมาะสม

- เกิดการดำเนินการในนามของกลุ่ม โดยมีการกำหนดทิศทางดังนี้
- เพื่อพัฒนาผลิตภัณฑ์ของกลุ่มเป็นที่ยอมรับและรู้จักสู่ผู้บริโภค
 - เพื่อเป็นแหล่งฝึกและส่งเสริมอาชีพให้กลุ่มแม่บ้านมีรายได้ชุมชน
 - เพื่อให้แม่บ้านที่ว่างงานมีอาชีพเสริม
 - เพื่อให้มีความสะดวกมากขึ้นในการทำแกงต่างๆ



สหมสนุหิตอม



กลุ่มข้าวแต่นโบราณ บ้านป่าก่อดำใต้ ม.8



ก่อตั้งขึ้นเมื่อ พ.ศ.2554 ชาวบ้านส่วนใหญ่ประกอบอาชีพการเกษตรกร มีการปลูกข้าวเป็นจำนวนมาก จึงมีความเห็นคิดที่จะเพิ่มมูลค่าของข้าวที่มีจากเดิมให้มากขึ้น

ข้าวแต่นเป็นขนมพื้นบ้านหรืออาหารว่างของชาวภาคเหนือที่แสดงออกถึงเอกลักษณ์และภูมิปัญญาพื้นบ้านของชาวพื้นเมืองที่บริโภคข้าวเหนียวเป็นอาหารหลัก

การดำเนินงานภายในกลุ่ม

- ให้ความรู้เกี่ยวกับกรรมวิธีการทำข้าวแต่น
- ผลิตน้ำข้าวแต่นน้ำแดงโม เดือนละ 1 ครั้ง แล้วขายให้สมาชิกกลุ่มและในชุมชน เช่น งานขึ้นบ้านใหม่ งานศพ และงานอื่นๆ
- นำเงินที่ได้จากการขายข้าวแต่นน้ำแดงโม ฝากเข้ากลุ่ม แล้วมีเงินปันผลให้ปีละ 1 ครั้ง

ขั้นตอนการผลิต
ข้าวแต่นน้ำแดงโม
ประกอบด้วย 3
ขั้นตอน ดังนี้

การทำแผ่นแห้ง แช่ข้าวเหนียว 1 คืบ หนึ่งให้สุก ผึ่งให้เย็น คลุกเคล้าให้เข้ากันกับน้ำแดงโมที่ผสมกับน้ำอ้อยผง เกลือป่นและน้ำเปล่า แล้วกดลงในพิมพ์และตากแดดในแผงมุ้งลวด

การทอด ทอดแผ่นแห้งในน้ำมันที่ร้อนจัดเมื่อสุกได้ที่ตักใส่ภาชนะเพื่อทิ้งให้เย็น

การแต่งหน้า ราดหน้าข้าวแต่นที่ทอดแล้วด้วยน้ำตาลปี๊บที่เคี่ยวรวมกับน้ำอ้อย รอให้เย็นแล้วบรรจุใส่ถุง



สหัมสนุหิตอม



สสส
สำนักงานกองทุนสนับสนุน
การสร้างเสริมสุขภาพ



วิสาหกิจชุมชนแปรรูปเนื้อสัตว์บ้านปากอตำ ม.10



ก่อตั้งประมาณปี พ.ศ.2540 ผู้ริเริ่ม คุณสุภาพร บัวอินทร์ ได้คิดหาวิธีการถนอมอาหาร เพื่อให้สามารถเก็บไว้รับประทานได้เป็นเวลานาน จึงได้มีการแปรรูปเนื้อหมู นำมาแปรรูปเป็นหมูหยองเพื่อรับประทานในครอบครัว เพื่อน ญาติ และบ้านใกล้เคียง

วางจำหน่ายตามร้านค้าของฝากในจังหวัดเชียงราย อีกทั้งยังเป็นการแปรรูปวัตถุดิบที่มีอยู่ในท้องถิ่นอย่างเนื้อหมูด้วย ถือเป็นการสร้างรายได้ให้แก่ท้องถิ่นอย่างหนึ่ง และยังได้เข้าร่วมเป็นหนึ่งในผลิตภัณฑ์ในเครือข่าย OTOP (วิสาหกิจชุมชน) ของจังหวัดเชียงราย และกำลังพัฒนาผลิตภัณฑ์ในรูปแบบอื่นๆ เพื่อยกระดับสินค้าให้พัฒนาต่อไป

ผลที่เกิดจากการดำเนินงาน

- มีผลิตสินค้าคุณภาพเข้าสู่สากล
- มีศักยภาพในการประกอบอาชีพ สร้างรายได้ ลดรายจ่ายของสมาชิก
- เพิ่มขีดความสามารถในการพัฒนาชุมชนในด้านการเรียนรู้ ความสามัคคี ร่วมมือ ร่วมแรง
- พัฒนาท้องถิ่นด้วยภูมิปัญญาของชุมชนให้กับท้องถิ่นด้วยหลักการพึ่งตนเอง
- เป็นศูนย์การเรียนรู้ร่วมกันในการพัฒนาเศรษฐกิจและสังคม
- เสริมสร้างให้เป็นสินค้าต้นแบบในการจูงใจให้ชุมชนได้ผลิตสินค้า 1 ตำบล 1 ผลิตภัณฑ์

หมูหยองมีกระบวนการผลิตและเทคโนโลยีที่ทันสมัย ถูกหลักอนามัย ธุรกิจการผลิตหมูหยอง ได้มีกระบวนการผลิตแบบตามสั่ง จะมีการเริ่มกระบวนการผลิตเมื่อได้รับคำสั่งจากลูกค้า การผลิตประเภทนี้จึงมีความยืดหยุ่นสูง และลูกค้าสามารถระบุรูปแบบ และปริมาณของสินค้าที่ต้องการได้

ประเภทของเทคโนโลยี หมูหยองมีระบบในการปฏิบัติ ในการสร้างผลิตภัณฑ์และบรรจุภัณฑ์พร้อมกับการเปลี่ยนโลโก้ให้ เข้าถึงความต้องการของผู้บริโภคเพื่อให้เห็นความเด่นชัดของโลโก้ และทำให้มีประสิทธิภาพ โดยนำเทคโนโลยีใหม่ๆ เข้ามาช่วยในการผลิต เช่น เครื่องจักรที่มีขนาดใหญ่และสะดวกต่อการใช้งาน เพื่อได้ประสิทธิภาพในการส่งออก และการลงในอินเทอร์เน็ต การใช้เทคโนโลยีนี้เป็นการติดต่อสื่อสาร และประสานงานเพื่อให้รวดเร็วต่อการดำเนินงาน





กลุ่มเพาะเห็ดนางฟ้า นางรม บ้านหนองบัว ม.2

เริ่มก่อตั้งเมื่อ เดือน พฤษภาคม พ.ศ.2543 โดยมีสมาชิกเริ่มแรก จำนวน 21 คน โดยมีมติในที่ประชุมแต่งตั้ง นายอนันต์ แก้วใหม่ เป็นประธานกลุ่ม และได้ลองผิด ลองถูก จนประสบผลสำเร็จ



ปี 2543 มีการประชุมภายในหมู่บ้านและในที่ประชุมหมู่บ้าน ได้ปรึกษากันในเรื่องของการจัดตั้งกลุ่มอาชีพภายในหมู่บ้าน

พ.ศ. 2545 ทางเทศบาลตำบลปากท่อได้สนับสนุนสำหรับสร้างโรงเรือนและอุปกรณ์เพาะเห็ด



สหัมสนุหิโตม



กลุ่มเพาะเห็ดนางฟ้า นางรม บ้านหนองบัว ม.2



วิธีการดำเนินงาน

อุปกรณ์ในการเพาะเห็ด

1. ฟางข้าว	400	มัด
2. ปุ๋ยยูเรีย	20	กิโลกรัม
3. ปูนขาว	10	กิโลกรัม
4. แกลบอ่อน	150	กิโลกรัม
5. ถูร้อนใส ขนาด 8x12	15	กิโลกรัม
6. ยางรัด	1	กิโลกรัม
7. แกลบทำเชื้อเพลิง	120	กระสอบ
8. เชื้อเห็ด	120	ขวด

ขั้นตอนการผลิตเห็ดและการเพาะเห็ด

1. นำฟางมากองแล้วรดน้ำให้ชุ่มทิ้งไว้ประมาณ 1 วัน
2. นำฟางมาตัดเป็นท่อนๆ ความยาวประมาณ 1 ฟุต และหมักไว้โดยใช้ปุ๋ยยูเรียใส่ใน ขั้นตอนการหมัก
3. หลังจากหมักได้ 2 วัน ทำการพลิกกองฟาง โดยในขั้นตอนการพลิกให้ผสมปูนขาวลงไปด้วย แล้วหมักอีก 3 วัน
4. ทำการพลิกกองฟางอีกครั้ง โดยขั้นตอนนี้ให้ผสมแกลบอ่อนลงไปด้วย หมักต่ออีก 3 วัน ทำการยัดก้อนเห็ด โดยขั้นตอนนี้ใช้ระยะเวลาประมาณ 10 วัน โดยจะผลิตก้อนเห็ดได้ประมาณ 6,000 ก้อน
5. นำก้อนเห็ดที่ได้มานึ่งในถัง 200 ลิตร โดยใช้แกลบเป็นเชื้อเพลิงในการนึ่ง แต่ละครึ่งใช้เวลาประมาณ 2 ชั่วโมง จากนั้นนำก้อนเห็ดออกจากถังและนำมาพักไว้ 1 คืน
6. นำก้อนเห็ดที่ผ่านการนึ่งแล้ว นำมาใส่เชื้อเห็ดแล้วนำไปพักไว้ที่โรงพัก โดยนำมาเรียงกันไว้เป็นชั้นๆ ทิ้งไว้ประมาณ 35 วัน ก็สามารถนำก้อนเห็ดไปไว้ที่โรงเรือนและเปิดปากถุงเห็ด ใช้เวลาประมาณ 4 วัน ก็สามารถนำเห็ดไปขาย

เน้นให้กลุ่มสมาชิก

- ใช้เวลาว่างให้เกิดประโยชน์
- ฝึกทักษะอาชีพการเพาะเห็ด และวิธีประกอบอาชีพสุจริต เป็นอาชีพเสริม
- เพื่อฝึกทักษะกระบวนการทำงาน
- เพื่อศึกษาและวางแผนวิธีการทำงานที่ถูกต้องตามขั้นตอน และวิธีการทำงานที่ถูกต้อง
- ช่วยสนับสนุนและเผยแพร่ความรู้ภูมิปัญญาไทยด้านการเกษตรร่วมกับศูนย์เรียนรู้ภูมิปัญญาไทย (การเพาะเห็ดแบบครบวงจร)



สห่มสหุโถม



สสส
สำนักงานกองทุนสนับสนุน
การสร้างเสริมสุขภาพ

กองทุนสวัสดิการชุมชนเทศบาลตำบลป่าก่อคำ

กองทุนสวัสดิการชุมชนเทศบาลตำบลป่าก่อคำ อำเภอแม่ลาว จังหวัด เชียงราย พัฒนาการมาจาก “กลุ่มออมทรัพย์บ้านหมู่ 8” บ้านป่าก่อคำ ก่อตั้ง เมื่อวันที่ 1 มกราคม 2545

วันที่ 30 กันยายน 2553 ที่ประชุมหมู่บ้าน ได้มีมติให้จัดตั้งกองทุน สวัสดิการชุมชนเทศบาลตำบลป่าก่อคำ โดยการต่อยอดกองทุน และมีการ รับสมัครสมาชิกเข้าใช้บริการจากกองทุนฯ เพื่อรับสวัสดิการด้านต่างๆ โดย สมาชิกมาจากประชาชนทั้ง 7 หมู่บ้าน

ปี 2557 ขบวนการองค์กรชุมชนที่ทำงานเกี่ยวกับองค์การการเงินและสวัสดิการ ชุมชนได้ยกระดับกองทุนสวัสดิการโดยการเริ่มจัดตั้งกองทุนสวัสดิการ ระดับตำบล โดยให้มีการสมทบงบประมาณจาก 3 ฝ่าย (1 : 1 : 1) คือ ทุนจากการสมทบของสมาชิกในชุมชน การสมทบจากรัฐบาลกลาง และ สมทบจากองค์กรปกครองส่วนท้องถิ่น



กองทุนสวัสดิการชุมชนเทศบาลตำบลป่าก่อคำ

กองทุนสวัสดิการชุมชนเทศบาลตำบลป่าก่อคำ อำเภอแม่ลาว จังหวัดเชียงราย
พัฒนาการมาจาก “กลุ่มออมทรัพย์บ้านหมู่ ๘”

คุณสมบัติของสมาชิกกองทุนสวัสดิการชุมชนเทศบาลตำบลป่าก่อคำ

- ต้องเป็นบุคคลที่มีภูมิลำเนาและที่อยู่ในเขตเทศบาลตำบลป่าก่อคำ
- มีอายุตั้งแต่ ๑ ขวบเป็นต้นไป
- เห็นชอบกับวัตถุประสงค์ของกองทุน และพร้อมที่จะปฏิบัติตามระเบียบข้อบังคับของกองทุนทุกประการ
- ปฏิบัติอยู่ในศีลธรรม และจารีตประเพณีอันดีงามของท้องถิ่น

การสมัครเข้าเป็นสมาชิกกองทุนสวัสดิการชุมชนเทศบาลตำบลป่าก่อคำ

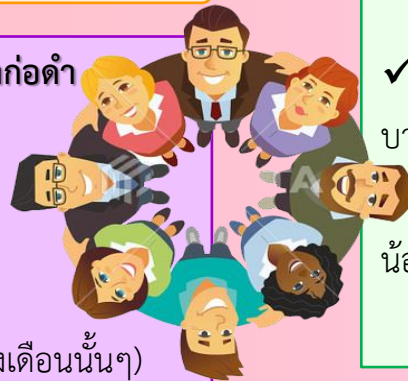
- ยื่นใบสมัครตามแบบฟอร์มที่กองทุนกำหนด
- ชำระค่าธรรมเนียมแรกเข้า รายละเอียด ๒๐ บาท
- ชำระเงินสมทบกองทุน
 - รายวันๆละ ๑ บาทสวัสดิการเสียชีวิต (ตาย)
 - รายเดือนๆละ ๓๐ บาท หรือ ๓๑ บาท (ตามจำนวนวันของเดือนนั้นๆ)
 - รายปีๆละ ๓๖๕ บาท โดยจ่าย ณ วันสมัครเข้าเป็นสมาชิกวันแรก และจ่ายเงินสมทบ ณ วันครบหนึ่งปีของการเป็นสมาชิกของปีถัดไป

การขาดสมาชิกภาพของสมาชิกกองทุนสวัสดิการชุมชนเทศบาลตำบลป่าก่อคำ

- ตาย
- ขาดการจ่ายเงินสมทบกองทุนสวัสดิการชุมชนเทศบาลตำบลป่าก่อคำติดต่อกัน ๓ เดือน
- ลาออกโดยได้รับการอนุมัติจากคณะกรรมการแล้ว

การจัดสวัสดิการให้กับสมาชิกกองทุนสวัสดิการชุมชนเทศบาลตำบลป่าก่อคำ

- ✓ กรณีคลอดบุตร จ่ายให้รายละเอียด ๕๐๐ บาท
 - ต้องเป็นสมาชิกโดยสมบูรณ์คือ ชำระเงินสมทบครบ ๓๖๕ บาท และเป็นสมาชิกไม่น้อยกว่า ๓๐ วัน
 - มีสำเนาใบสูติบัตร (ใบเกิด) ซึ่งระบุชื่อบิดาหรือมารดาที่เป็นสมาชิกเป็นเอกสารยืนยัน
- ✓ สวัสดิการกรณีรักษาพยาบาล จ่ายให้สมาชิกที่นอนพักรักษาตัวในโรงพยาบาล คืนละ ๒๐๐ บาท ไม่เกิน ๕ คืน/ครั้ง และไม่เกิน ๓ ครั้ง/ปี
 - ต้องเป็นสมาชิกโดยสมบูรณ์คือ ชำระเงินสมทบครบ ๓๖๕ บาท และเป็นสมาชิกไม่น้อยกว่า ๓๐ วัน
 - มีใบรับรองแพทย์ในการเข้าพักรักษาตัว เป็นเอกสารยืนยัน



กองทุนแม่ของแผ่นดินบ้านปากอตำใต้ ม.๘



เริ่มจัดตั้งเมื่อ วันที่ ๒๙ ธันวาคม ๒๕๕๑ เพื่อเป็นการเสริมสร้างความเข้มแข็งของหมู่บ้าน/ชุมชนเชิงคุณภาพ โดยรวมพลังของชุมชนแก้ไขปัญหาเสพติด ด้วยจิตใจที่พึ่งตนเองและฟื้นฟูทุนทางสังคมของหมู่บ้าน/ชุมชนให้เข้มแข็งยิ่งขึ้นตามสภาพของมิติทางสังคม - วัฒนธรรมในแต่ละพื้นที่

เริ่มต้นดำเนินการ จากเงินพระราชทาน (เงินขวัญถุง) จำนวน ๘,๐๐๐ บาท

กิจกรรมการระดมทุนของกองทุนแม่ของแผ่นดินบ้านปากอตำใต้ ม.๘

- การรับบริจาคจากประชาชนทั่วไป และกิจกรรมสาธารณะ
- กิจกรรมผ้าป่ากองทุนแม่ของแผ่นดินบ้านปากอตำใต้ ม.๘
- ดอกเบี้ยจากเงินฝากธนาคาร

สวัสดิการให้สมาชิกกองทุนแม่ของแผ่นดินบ้านปากอตำใต้ ม.๘

- กิจกรรมการอบรม เช่น โครงการอบรมเยาวชนไทยพ้นภัยยาเสพติด
- สวัสดิการมอบให้กับผู้สูงอายุ
- สวัสดิการด้านการศึกษา มอบให้เป็นทุนการศึกษากับนักเรียนในชุมชน



สหัมสนุหิตอม



สำนักงานกองทุนสนับสนุน
การสร้างเสริมสุขภาพ



กองทุนแม่ของแผ่นดินบ้านปาก่อตำเหนือ ม.๙

เริ่มจัดตั้งเมื่อปี พ.ศ. ๒๕๕๔ เพื่อเป็นการเสริมสร้างความเข้มแข็งของหมู่บ้าน/ชุมชนเชิงคุณภาพ โดยรวมพลังของชุมชนเข้าแก้ไขปัญหาเสพติด ด้วยจิตใจที่พึ่งตนเองและฟื้นฟูทุนทางสังคมของหมู่บ้าน/ชุมชนให้เข้มแข็งยิ่งขึ้นตามสภาพของมิติทางสังคม - วัฒนธรรมในแต่ละพื้นที่

เริ่มต้นดำเนินการ จากเงินพระราชทาน (เงินขวัญถุง) จำนวน ๘,๐๐๐ บาท

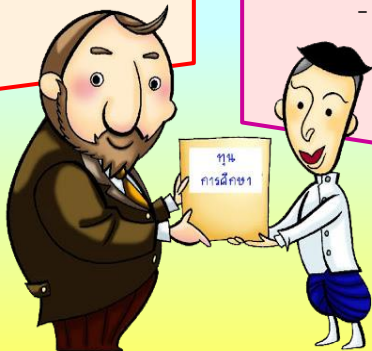
กิจกรรมการระดมทุนของกองทุนแม่ของแผ่นดินบ้านปาก่อตำเหนือ ม.9

- การรับบริจาคจากประชาชนทั่วไป และกิจกรรมสาธารณะ
- กิจกรรมผ้าป่ากองทุนแม่ของแผ่นดินบ้านปาก่อตำเหนือ ม.9
- ดอกเบี้ยจากเงินฝากธนาคาร

สวัสดิการให้สมาชิกกองทุนแม่ของแผ่นดินบ้านปาก่อตำเหนือ ม.9

- กิจกรรมการอบรม เช่น โครงการอบรมเยาวชนไทยพ้นภัยยาเสพติด
- สวัสดิการมอบให้กับผู้สูงอายุ
- สวัสดิการด้านการศึกษา มอบให้เป็นทุนการศึกษาแก่นักเรียนในชุมชน

ระดับประถมศึกษา ทุนละ ๕๐๐ บาท
ระดับมัธยมศึกษา ทุนละ ๑,๐๐๐ บาท





โรงเรียนผู้สูงอายุบ้านห้วยส้านดอนจั้น ม.3

“โรงเรียนผู้สูงอายุบ้านห้วยส้านดอนจั้น ม.3” เกิดจากการแยกตัวจากโรงเรียนผู้สูงอายุเทศบาลตำบลปากอ่ดำ เนื่องจากระยะทางที่ไกลจากชุมชนอื่น และจำนวนนักเรียนผู้สูงอายุที่มีจำนวนมาก โดยใช้สถานที่ภายในวัดดอนจั้น เป็นสถานที่จัดการเรียนการสอนทุกวันศุกร์



โรงเรียนผู้สูงอายุบ้านห้วยส้านดอนจั้น หมู่ที่ 3 บ้านห้วยส้านดอนจั้น ตำบลจอมหมอกแก้ว อำเภอแม่ลาว จังหวัดเชียงราย ได้เปิดทำการสอน ตั้งแต่วันที่ 1 เดือนมิถุนายน พ.ศ.2561 เป็นต้นมา โดยใช้อาคารอเนกประสงค์ของวัดดอนจั้นเป็นห้องเรียน ได้รับการก่อตั้งโดย ชมรมผู้สูงอายุบ้านห้วยส้านดอนจั้น

กลุ่มขยับกายสบายชีวิตด้วยรำวงย้อนยุค การส่งเสริมดูแลสุขภาพกายและด้านจิตใจของผู้สูงอายุ ส่งเสริมการรวมกลุ่มของผู้สูงอายุ ทำกิจกรรมร่วมกัน ส่งเสริมการออกกำลังกายเพื่อสุขภาพ และได้ทำกิจกรรมนันทนาการร่วมกัน พร้อมช่วยส่งเสริมและอนุรักษ์รำวงย้อนยุคให้แพร่หลายในชุมชน เป็นกลุ่มที่ดำเนินการในกระบวนการเรียนรู้ของโรงเรียนผู้สูงอายุบ้านห้วยส้านดอนจั้น ม.3



โรงเรียนผู้สูงอายุบ้านห้วยสำนดอนจั่น ม.๓



“โรงเรียนผู้สูงอายุบ้านห้วยสำนดอนจั่น ม.๓” เป็นแหล่งที่เกิดขึ้นเพื่อต้องการตอบสนองปัญหาและความต้องการของชุมชน โดยอาศัยกระบวนการมีส่วนร่วมของประชาชน และการบูรณาการทำงานของภาคีเครือข่าย

แต่งตั้งคณะกรรมการศูนย์การเรียนรู้โดยเชื่อมโยงทุนและศักยภาพในพื้นที่เพื่อเป็นข้อมูลในการจัดการบริหารศูนย์การเรียนรู้ฯ ให้ผู้สูงอายุเกิดการเรียนรู้และเกิดความเป็นเจ้าของศูนย์การเรียนรู้ฯ ร่วมกัน โดยสร้างการเรียนรู้ การเรียนการสอนที่เกิดจากความต้องการของผู้สูงอายุเอง และมีการบูรณาการภาคีเครือข่าย เช่น โรงพยาบาลแม่ลาว รพ.สต.ป่าก่อดำ สาธารณสุขอำเภอ ชมรมผู้สูงอายุ ฯลฯ ในการมาให้ความรู้ในเรื่องต่างๆ



จัดหาสถานที่ที่เหมาะสมกับสภาพร่างกาย และการทำงานของผู้สูงอายุ ปัจจุบันคือ อาคารอเนกประสงค์ภายในวัดดอนจั่น ม.๓

ส่งเสริมการทำกิจกรรมความดี โดยผู้เรียนทุกคนจะมี “สมุดบันทึกความดี” ซึ่งเน้นให้มีการทำความดีในทุกๆ วัน และบันทึกรายละเอียดลงสมุดเพื่อสะสมคะแนน ซึ่งจะเก็บบันทึกการให้คะแนนในกิจกรรมต่างๆ และในทุกๆ สัปดาห์ จะมีการมอบรางวัลเพื่อเป็นขวัญและกำลังใจให้กับผู้เรียนที่มีคะแนนความดีสูงสุด

มีการจัดกิจกรรมแลกเปลี่ยนเรียนรู้ร่วมกับตำบลอื่น ทำให้ผู้สูงอายุมีเพื่อนเครือข่ายเพิ่มมากขึ้น และได้เรียนรู้ความรู้ท้องถิ่นของแต่ละพื้นที่



เกิดความเชื่อมโยงกับแหล่งเรียนรู้อื่นที่ได้รับประโยชน์ร่วมกัน คือ แหล่งเรียนรู้การบริหารจัดการขยะแบบครบวงจร, แหล่งเรียนรู้กลุ่มอาชีพเสริมเพิ่มเติมรายได้, แหล่งเรียนรู้กลุ่มร่วางย่อนยุค และแหล่งเรียนรู้กองทุนหลักประกันสุขภาพฯ

ผู้สูงอายุในศูนย์การเรียนรู้ผู้สูงอายุ มีการลงพื้นที่ออกเยี่ยมผู้สูงอายุที่ติดบ้านและติดเตียง โดยการนำสิ่งของอุปโภค - บริโภคไปมอบเพื่อเป็นขวัญและกำลังใจให้กับผู้สูงอายุที่ติดบ้านติดเตียง

สหมสหนุโถม

